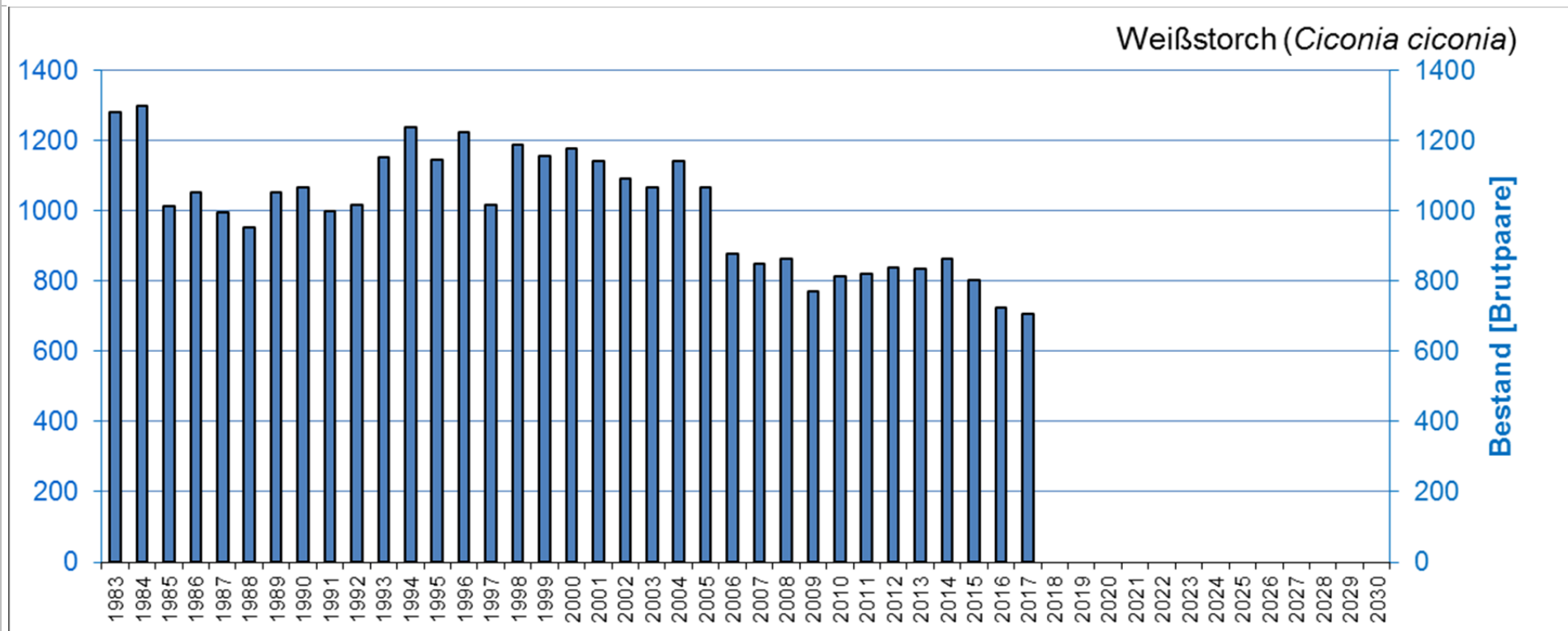


Weißstorch

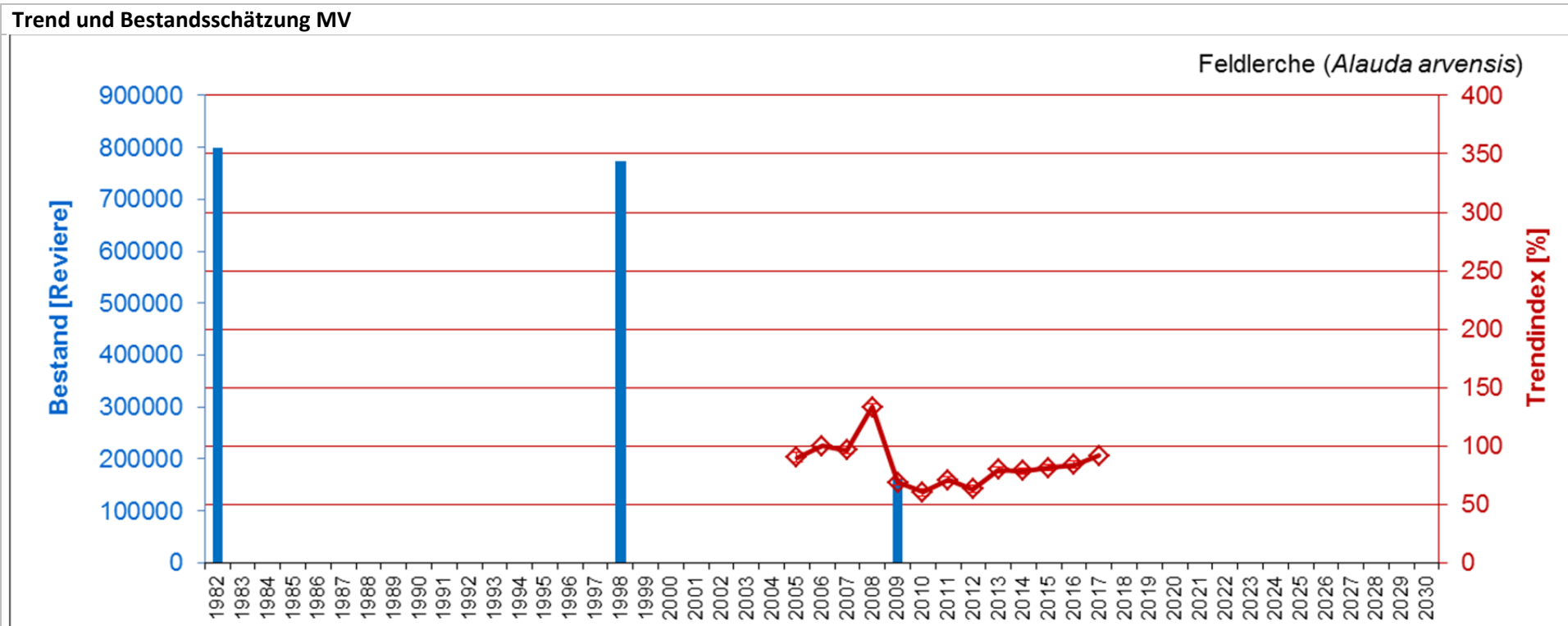
Bestandsdaten MV



Anmerkungen

Blau = Bestandsentwicklung in MV

Feldlerche



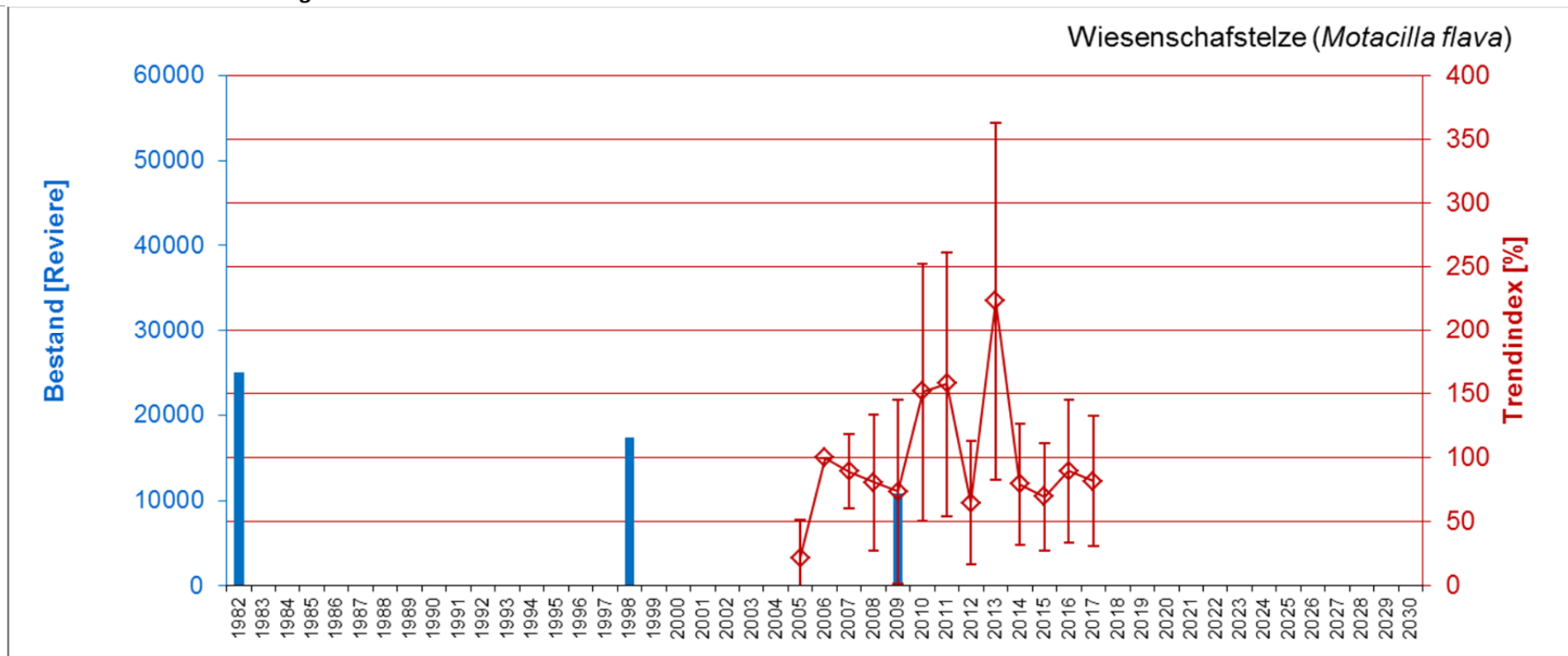
Anmerkungen

Geschätzt werden soll ein Indexwert (rechte Achse), da nur Teile der Gesamtpopulation erfasst werden. Die Bestandsentwicklung zeigt zwischen 2007 und 2008 starke Sprünge, die vermutlich in dieser Höhe nicht realistisch sind (evtl. u.a. durch die bis 2013 deutlich geringere Datenbasis beim Monitoring häufiger Brutvögel bedingt) und wird als stabil bzw. fluktuierend eingestuft. Während die Feldlerche in SN und ST 2004-2016 noch abnahm, war der Trend bundesweit im Zeitraum 2004-2016 weniger negativ als im Zeitraum 1992-2016.

Die Bestandsschätzungen 1982 (800.000 Revier), 1998 (775.000 Revier) und 2009 (162.000 Revier) dienen lediglich als Hilfestellung für diejenigen, die ihre Indexwertschätzung (auf der rechten y-Achse) zu einem Bestandswert (auf der linken y-Achse) in Bezug setzen möchten.

Wiesenschafstelze

Trend und Bestandsschätzung MV



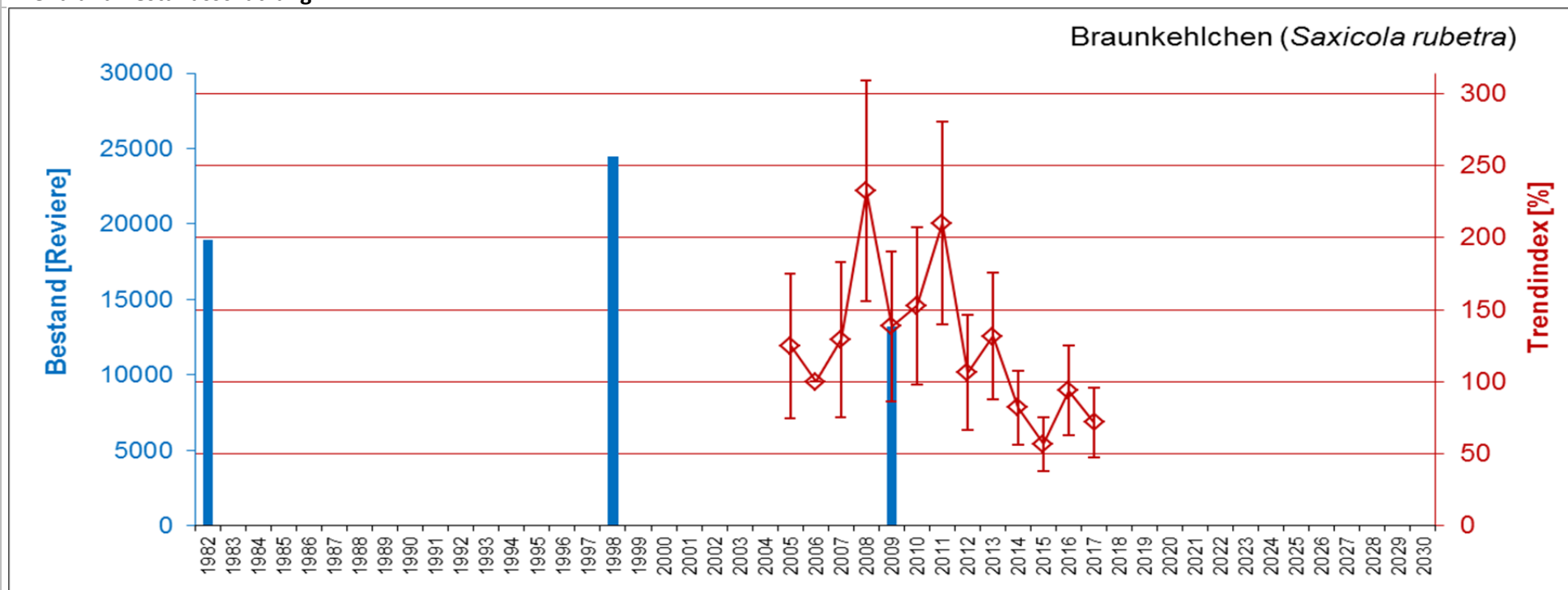
Anmerkungen

Geschätzt werden soll ein Indexwert (rechte Achse), da nur Teile der Gesamtpopulation erfasst werden. Die Bestandsentwicklung wird aufgrund hoher Unsicherheit der Trendindexwerte als stabil bzw. fluktuierend eingestuft. Der Bestandssprung 2013 erscheint zwar möglich, in dieser Höhe aber nicht plausibel. In 3 ostdeutschen Bundesländern und auch bundesweit nahm die Art im Zeitraum 2004-2016 ab.

Die Bestandsschätzungen 1982 (25.000 Reviere), 1998 (17.300 Reviere) und 2009 (10.800 Reviere) dienen lediglich als Hilfestellung für Diejenigen, die ihre Indexwertschätzung (auf der rechten y-Achse) zu einem Bestandswert (auf der linken y-Achse) in Bezug setzen möchten.

Braunkehlchen

Trend und Bestandsschätzung MV

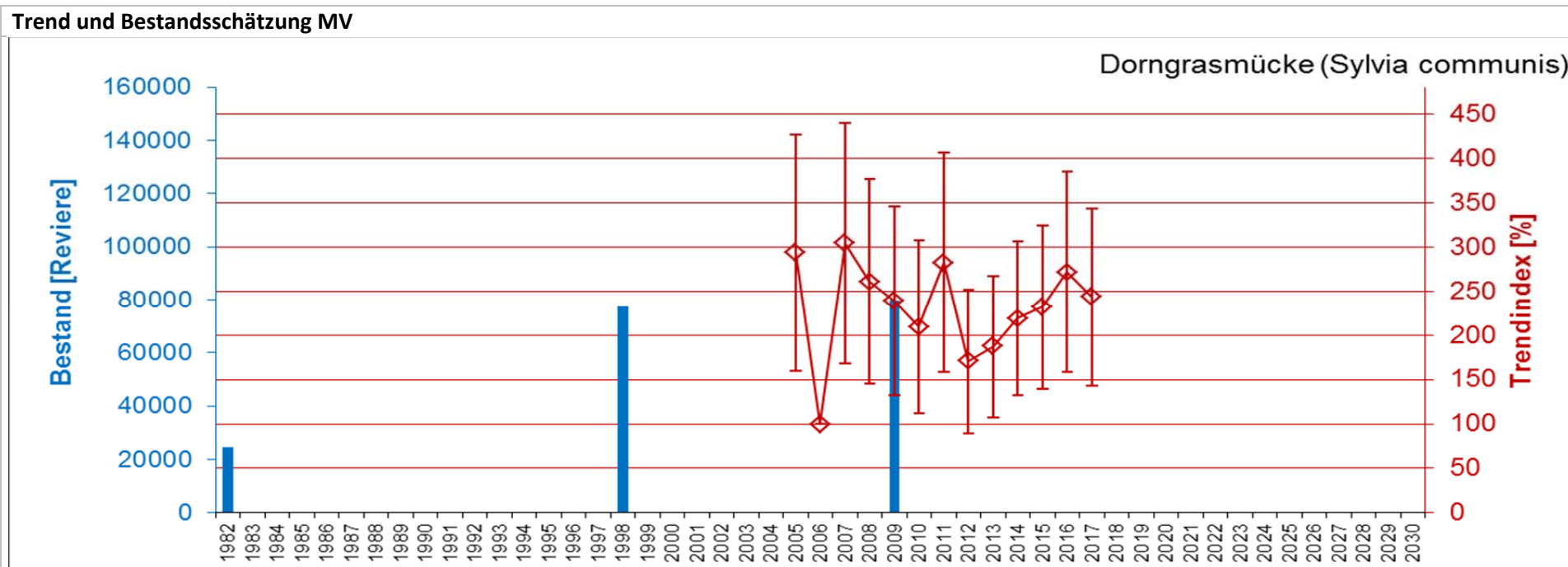


Anmerkungen

Geschätzt werden soll ein Indexwert (rechte Achse), da nur Teile der Gesamtpopulation erfasst werden. Die Bestandsentwicklung wird trotz hoher Unsicherheit und starker Schwankungen als moderat abnehmend eingestuft. Dies deckt sich mit den negativen Bestandsentwicklungen in anderen ostdeutschen Bundesländern, aber auch bundesweit im Zeitraum 2004-2016.

Die Bestandsschätzungen 1982 (19.000 Reviere), 1998 (24.500 Reviere) und 2009 (13.200 Reviere) dienen lediglich als Hilfestellung für Diejenigen, die ihre Indexwertschätzung (auf der rechten y-Achse) zu einem Bestandswert (auf der linken y-Achse) in Bezug setzen möchten. Falls Sie das tun möchten, können Sie auf der linken Achse den Bestand ablesen und den auf der rechten Achse korrespondierenden Indexwert angeben. Beachten Sie bitte bei der Trendabschätzung die zu jedem Indexwert abgebildete Unsicherheitspanne (Fehlerbalken).

Dorngrasmücke



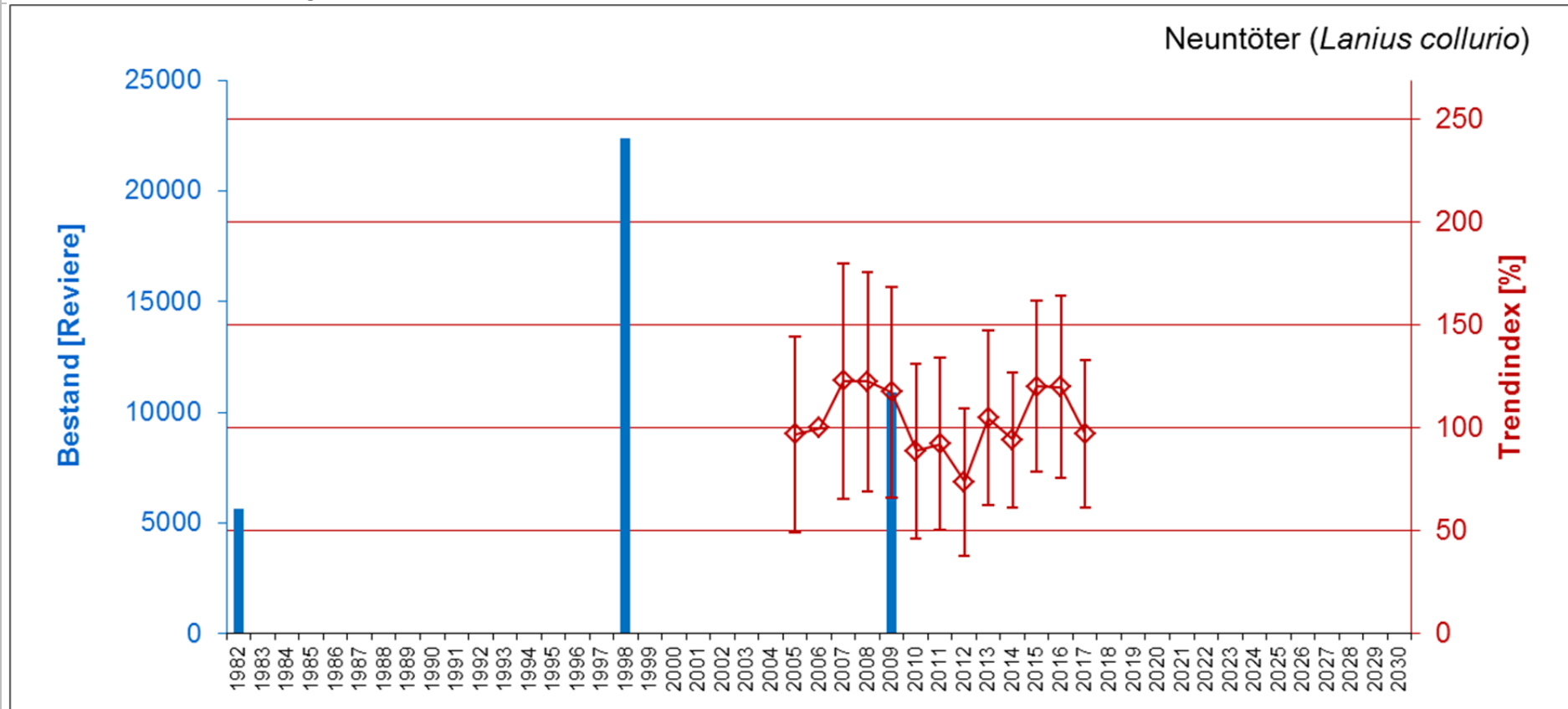
Anmerkungen

Geschätzt werden soll ein Indexwert (rechte Achse), da nur Teile der Gesamtpopulation erfasst werden. Die Bestandsentwicklung wird aufgrund hoher Unsicherheit der Trendindexwerte als stabil bzw. fluktuierend eingestuft. Die Bestandssprünge zwischen 2005 und 2007 erscheinen nicht plausibel und sind vermutlich der bis 2013 deutlich geringeren Datenbasis beim Monitoring häufiger Brutvögel geschuldet. Bundesweit nahm die Dorngrasmücke 2004-2016 zu, allerdings zeigen sich regional deutliche Unterschiede mit Zunahmen in SW- und NW-Deutschland und einer fluktuierenden Bestandsentwicklung in Ostdeutschland (mit Ausnahme von TH abnehmend).

Die **Bestandsschätzungen 1982 (24.500 Reviere), 1998 (77.500 Reviere) und 2009 (79.700 Reviere)** dienen lediglich als Hilfestellung für Diejenigen, die ihre Indexwertschätzung (auf der rechten y-Achse) zu einem Bestandswert (auf der linken y-Achse) in Bezug setzen möchten.

Neuntöter

Trend und Bestandsschätzung MV



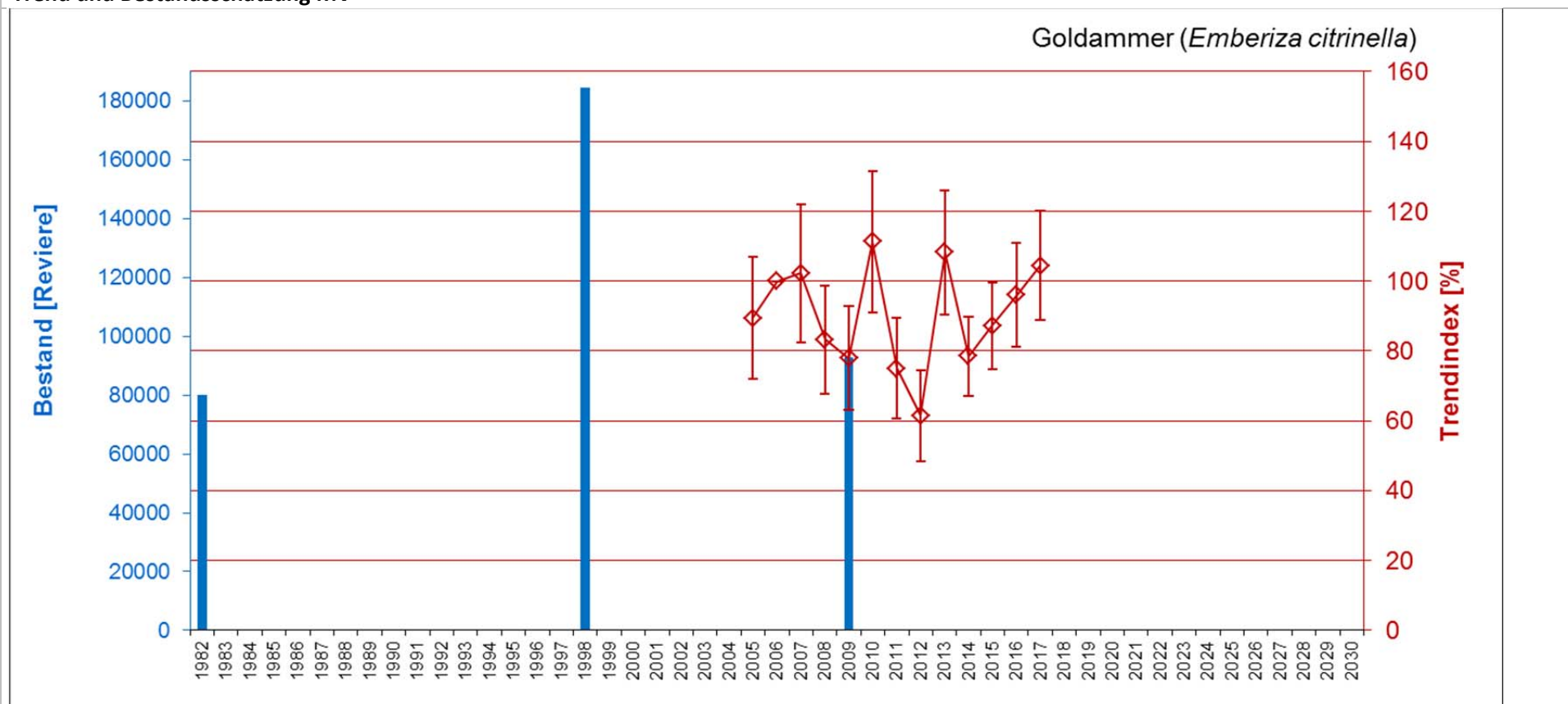
Anmerkungen

Geschätzt werden soll ein Indexwert (rechte Achse), da nur Teile der Gesamtpopulation erfasst werden. Die Bestandsentwicklung wird- wie in ganz Ostdeutschland- als stabil bzw. fluktuierend eingestuft, bundesweit nahm die Art 2004-2016 ab.

Die Bestandsschätzungen 1982 (5.700 Reviere), 1998 (22.400 Reviere) und 2009 (10.900 Reviere) dienen lediglich als Hilfestellung für Diejenigen, die ihre Indexwertschätzung (auf der rechten y-Achse) zu einem Bestandswert (auf der linken y-Achse) in Bezug setzen möchten.

Goldammer

Trend und Bestandsschätzung MV



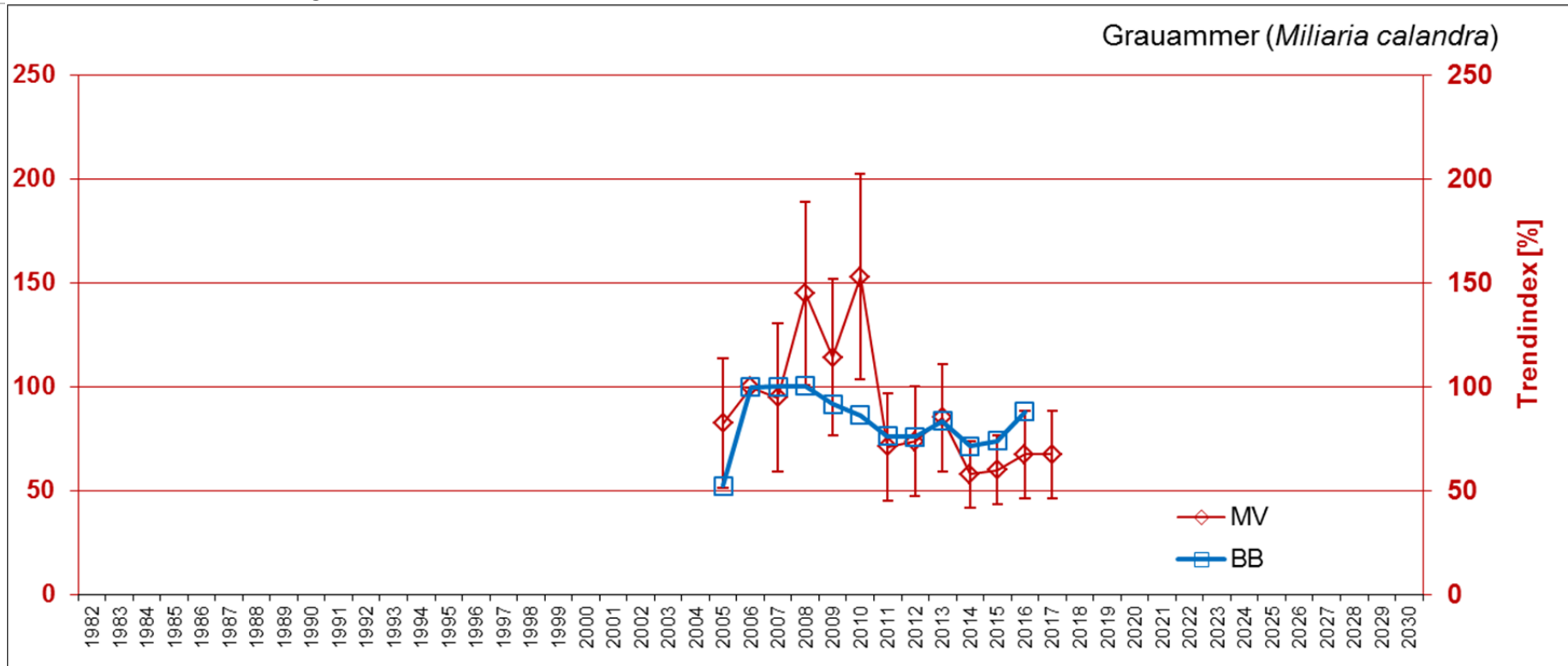
Anmerkungen

Geschätzt werden soll ein Indexwert (rechte Achse), da nur Teile der Gesamtpopulation erfasst werden. Die Bestandsentwicklung wird als stabil bzw. fluktuierend eingestuft. In Ostdeutschland (v.a. ST, TH) und bundesweit zeigt die Goldammer eine Bestandsabnahme für 2004-2016.

Die Bestandsschätzungen 1982 (80.000 Reviere), 1998 (184.000 Reviere) und 2009 (92.700 Reviere) dienen lediglich als Hilfestellung für Diejenigen, die ihre Indexwertschätzung (auf der rechten y-Achse) zu einem Bestandswert (auf der linken y-Achse) in Bezug setzen möchten.

Graummer

Trend und Bestandsschätzung MV



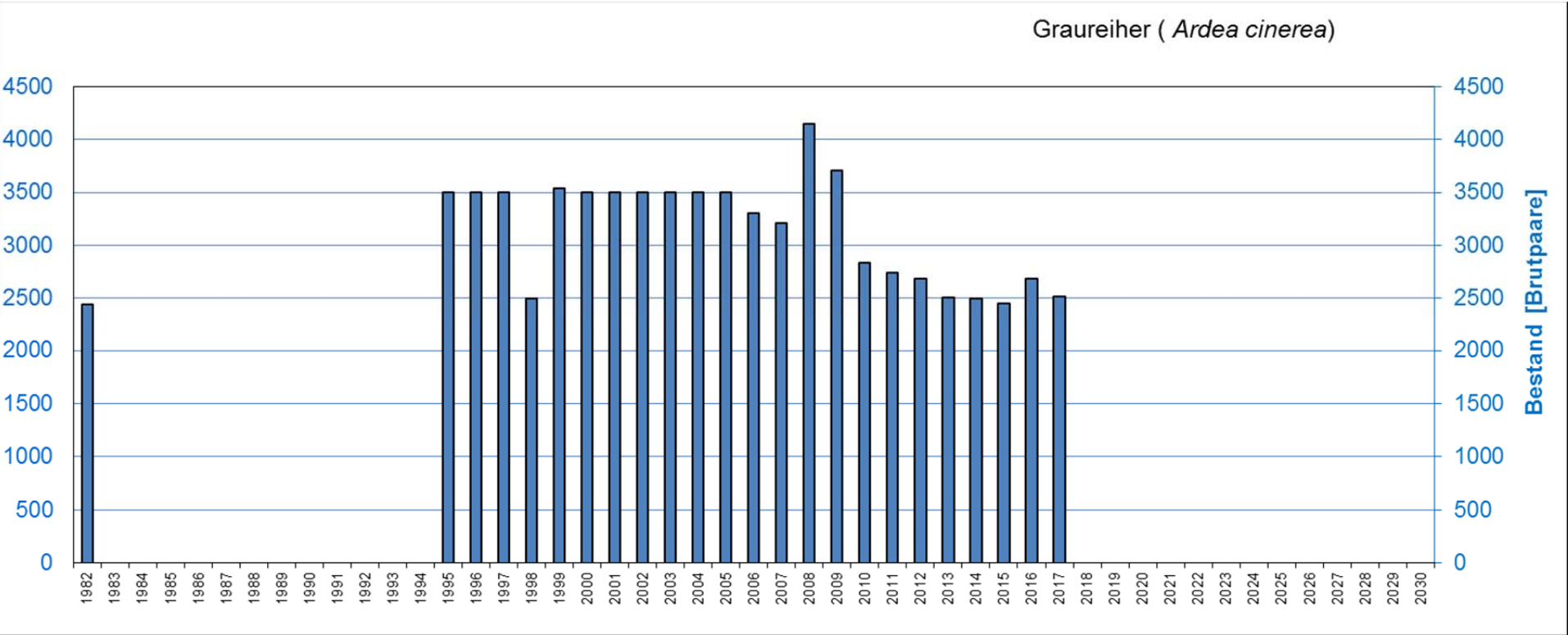
Anmerkungen

Geschätzt werden soll ein Indexwert (rechte Achse), da nur Teile der Gesamtpopulation erfasst werden. Die Bestandentwicklung wird als leicht bis moderat abnehmend eingestuft, zeigt aber starke Sprünge zwischen 2007 und 2011 (wohl u.a. bedingt durch die bis 2013 deutlich geringere Datenbasis beim Monitoring häufiger Brutvögel) und eine hohe Trendunsicherheit. Tendenziell ähnelt sie dem Trend in Brandenburg. Bundesweit und in weiten Teilen Ostdeutschlands zeigt sich ein deutlicher Bestandsrückgang für 2004-2016.

Die Bestandsschätzungen 1982 (10.000 Reviere), 1998 (11.800 Reviere) und 2009 (11.100 Reviere) wurden für eine übersichtlichere Darstellung nicht abgebildet.

Graureiher

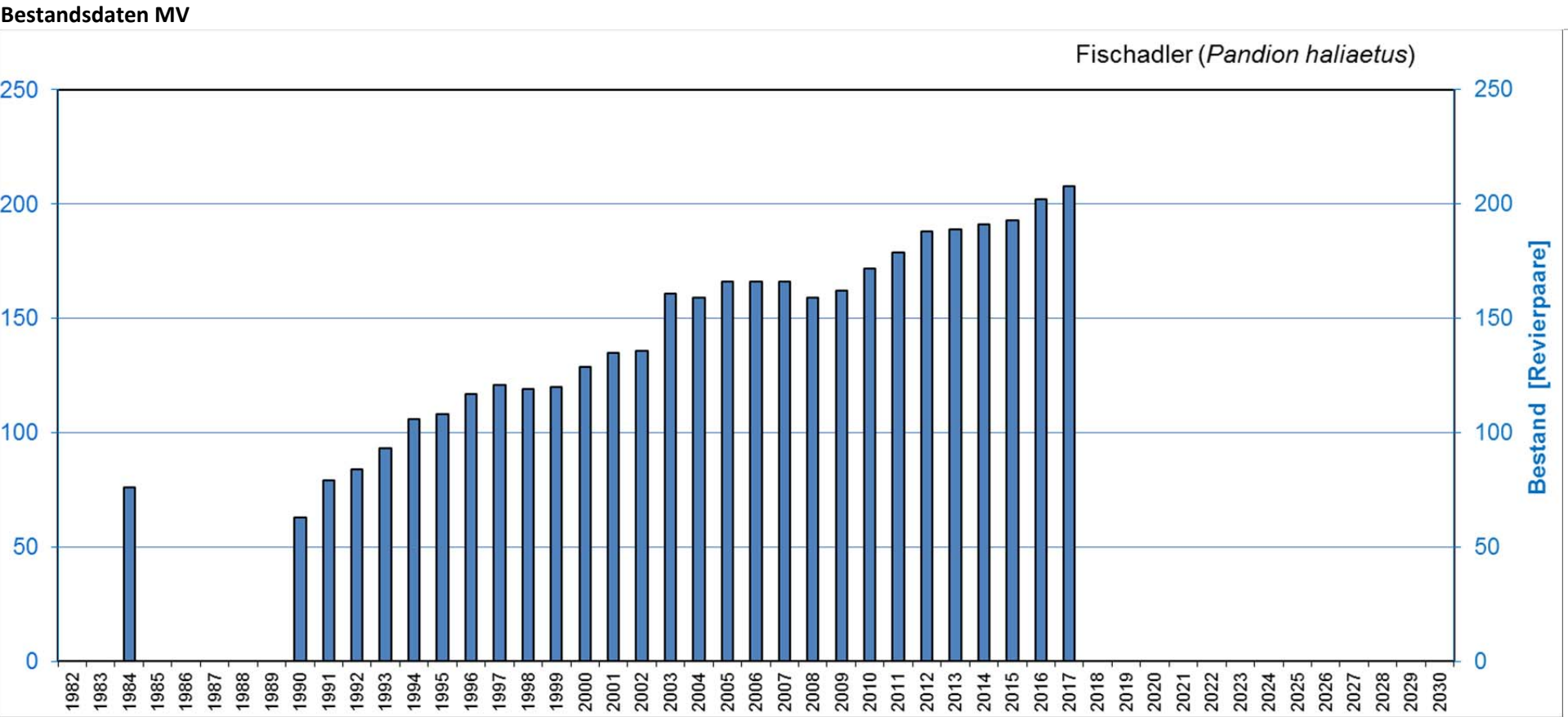
Bestandsdaten MV



Anmerkungen

Blau = Bestandsentwicklung in MV

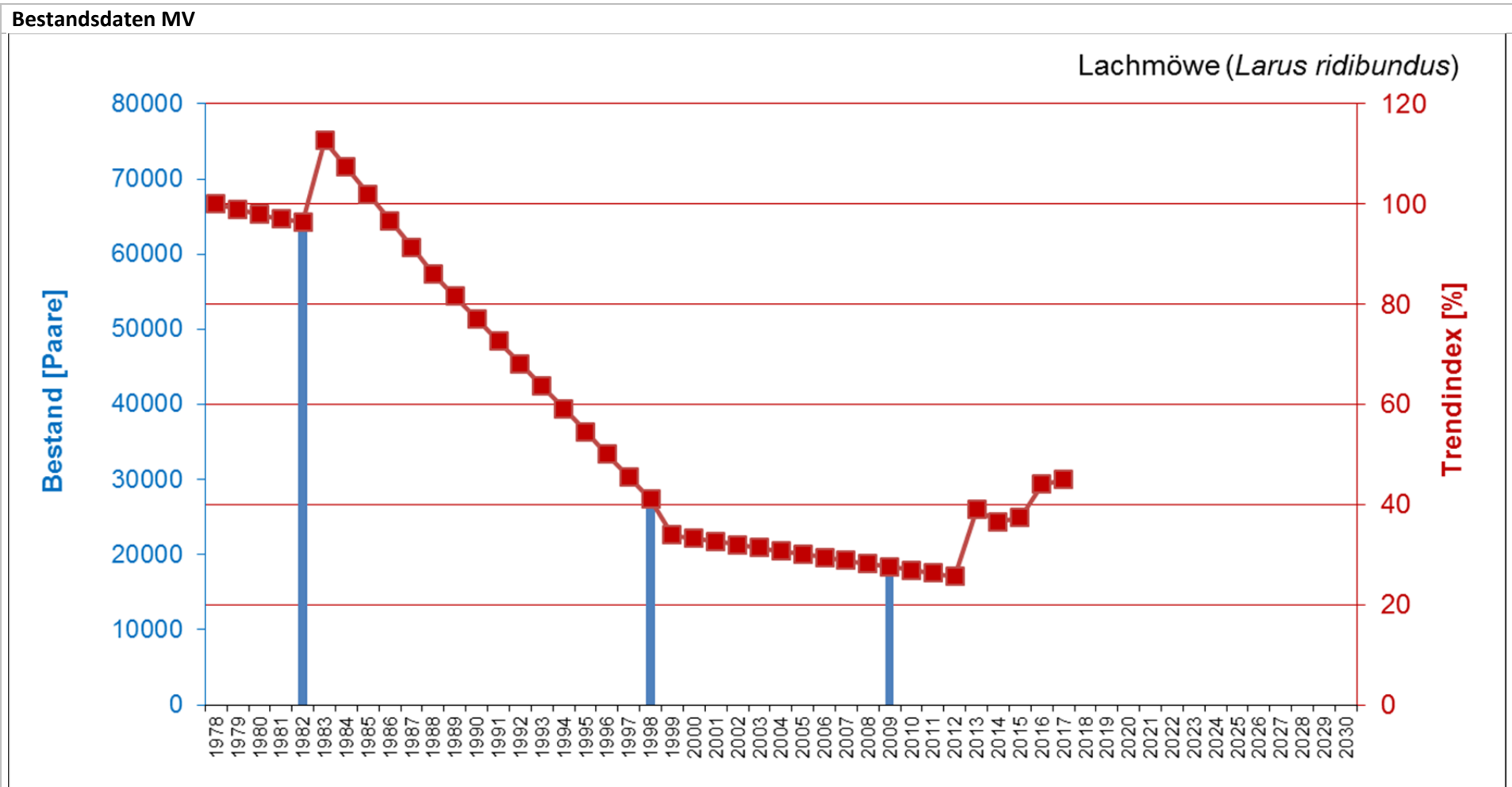
Fischadler



Anmerkungen

Blau = Bestandsentwicklung in MV

Lachmöwe

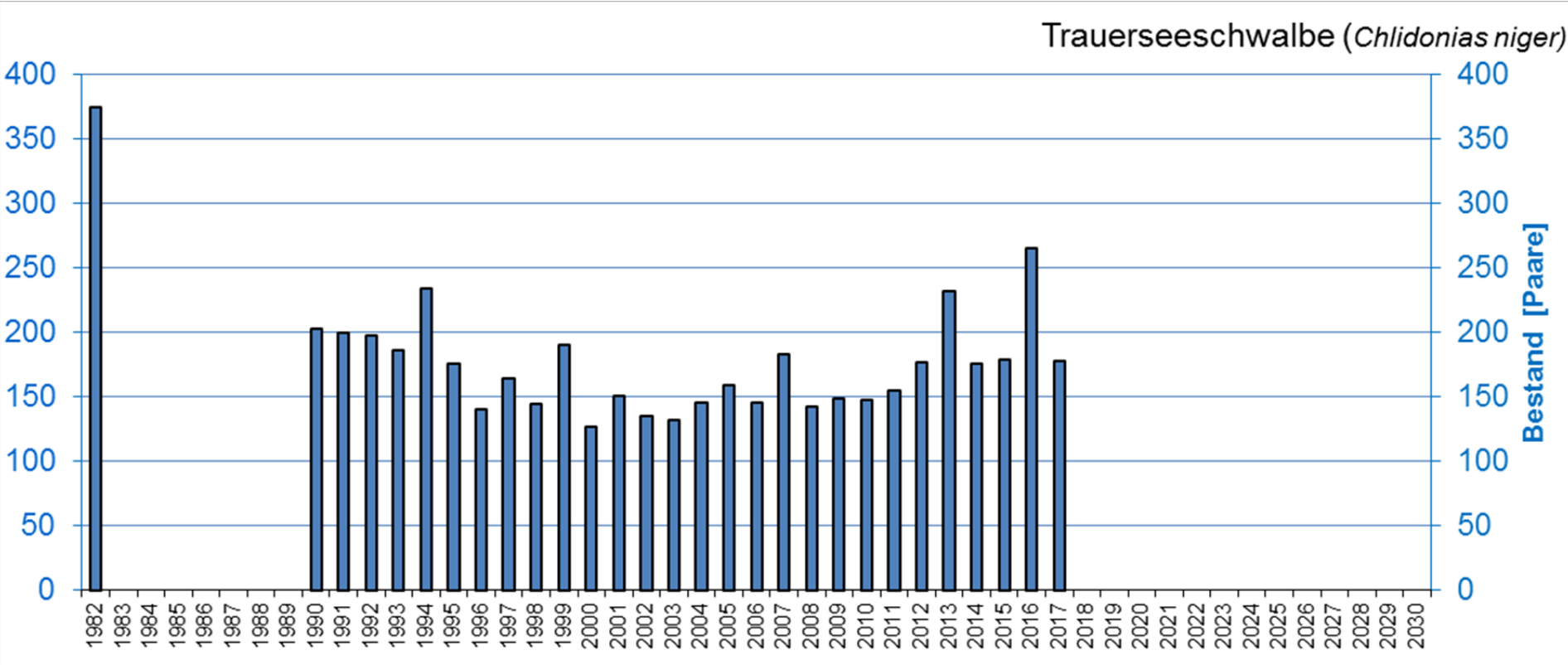


Anmerkungen

Die Bestandsschätzungen 1982 (65.100 Paare) 1998 (27.700 Paare) und 2009 (17.700 Paare) dienen lediglich als Hilfestellung für Diejenigen, die ihre Indexwertschätzung (auf der rechten y-Achse) zu einem Bestandwert (auf der linken y-Achse) in Bezug setzen möchten.

Trauerseeschwalbe

Bestandsdaten MV

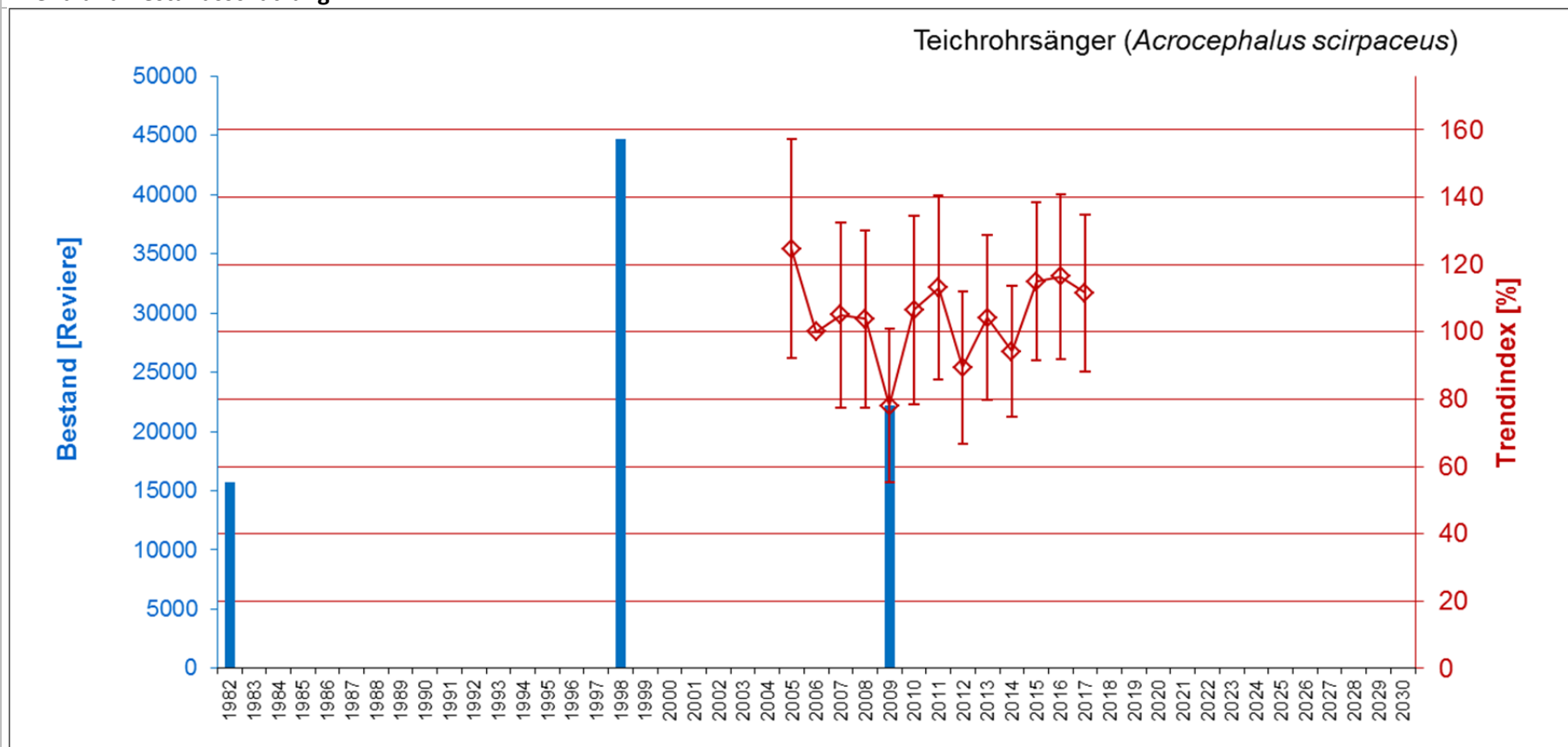


Anmerkungen

Blau = Bestandsentwicklung in MV

Teichrohrsänger

Trend und Bestandsschätzung MV

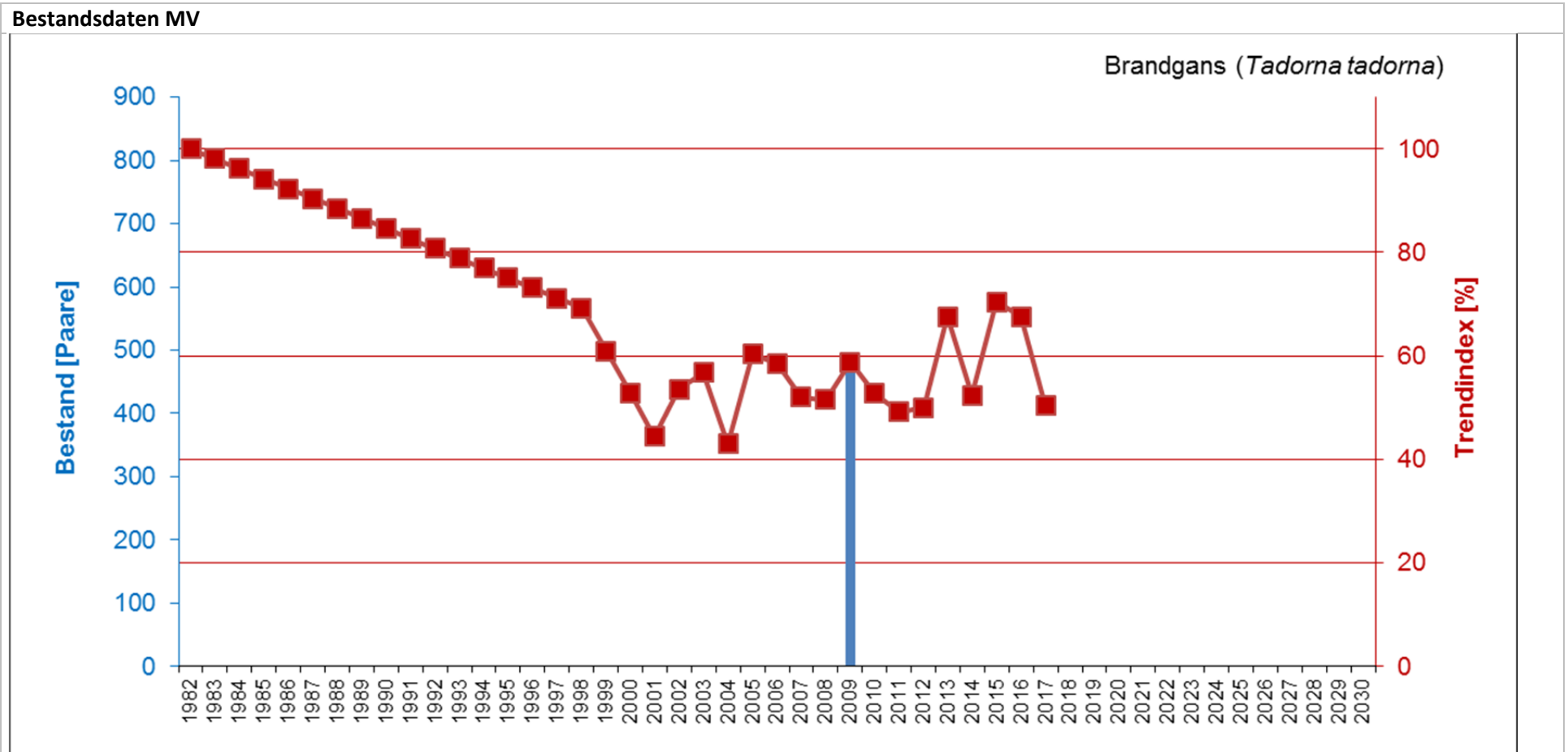


Anmerkungen

Geschätzt werden soll ein Indexwert (rechte Achse), da nur Teile der Gesamtpopulation erfasst werden. Die Bestandsentwicklung wird aufgrund hoher Unsicherheit der Trendindexwerte als stabil bzw. fluktuierend eingestuft, ebenso wie bundesweit und in Ostdeutschland im Zeitraum 2004-2016. Lediglich in SN zeigte sich eine Bestandszunahme.

Die Bestandsschätzungen 1982 (15.700 Reviere), 1998 (44.700 Reviere) und 2009 (22.200 Reviere) dienen lediglich als Hilfestellung für Diejenigen, die ihre Indexwertschätzung (auf der rechten y-Achse) zu einem Bestandswert (auf der linken y-Achse) in Bezug setzen möchten.

Brandgans



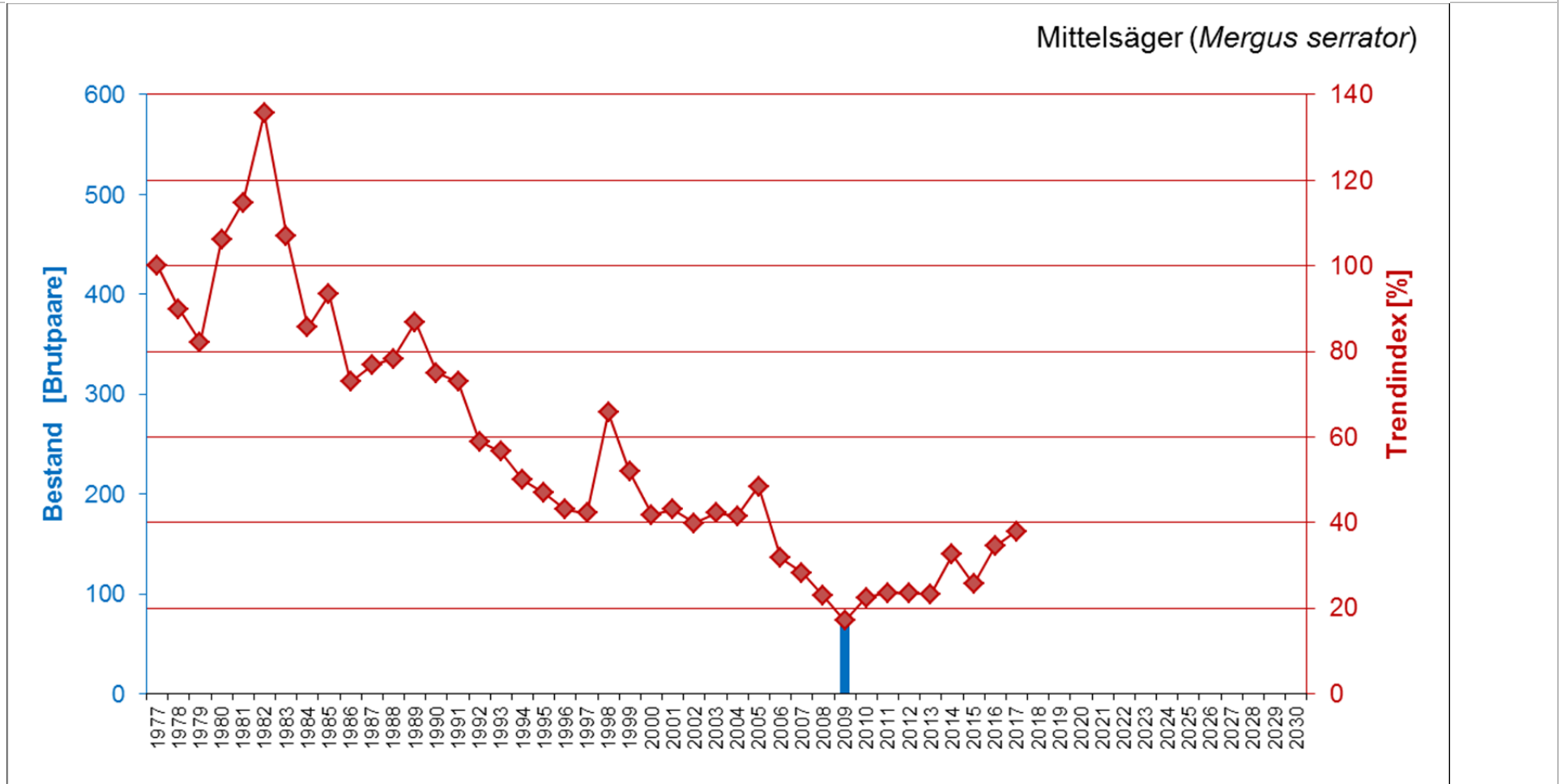
Anmerkungen

Geschätzt werden soll ein Indexwert (rechte Achse), da nur Teile der Gesamtpopulation erfasst werden.

Die Bestandsschätzung 2009 (500 Paare) dient lediglich als Hilfestellung für Diejenigen, die ihre Indexwertschätzung (auf der rechten y-Achse) zu einem Bestandswert (auf der linken y-Achse) in Bezug setzen möchten.

Mittelsäger

Trend und Bestandsschätzung MV



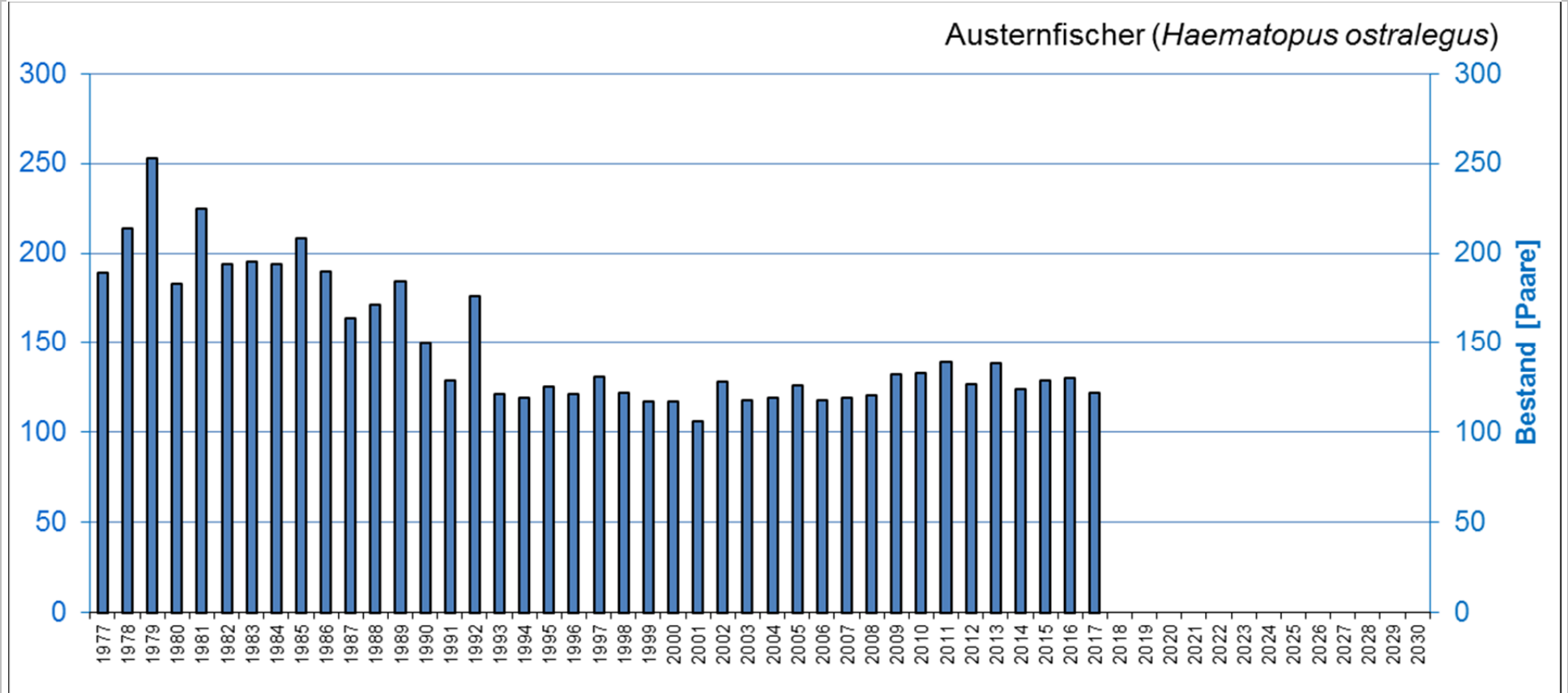
Anmerkungen

Geschätzt werden soll ein Indexwert (rechte Achse), da nur Teile der Gesamtpopulation erfasst werden.

Die Bestandsschätzung für 2009 (80 Brutpaare) dient lediglich als Hilfestellung für Diejenigen, die ihre Indexwertschätzung (auf der rechten y-Achse) zu einem Bestandswert (auf der linken y-Achse) in Bezug setzen möchten.

Austernfischer

Bestandsdaten MV

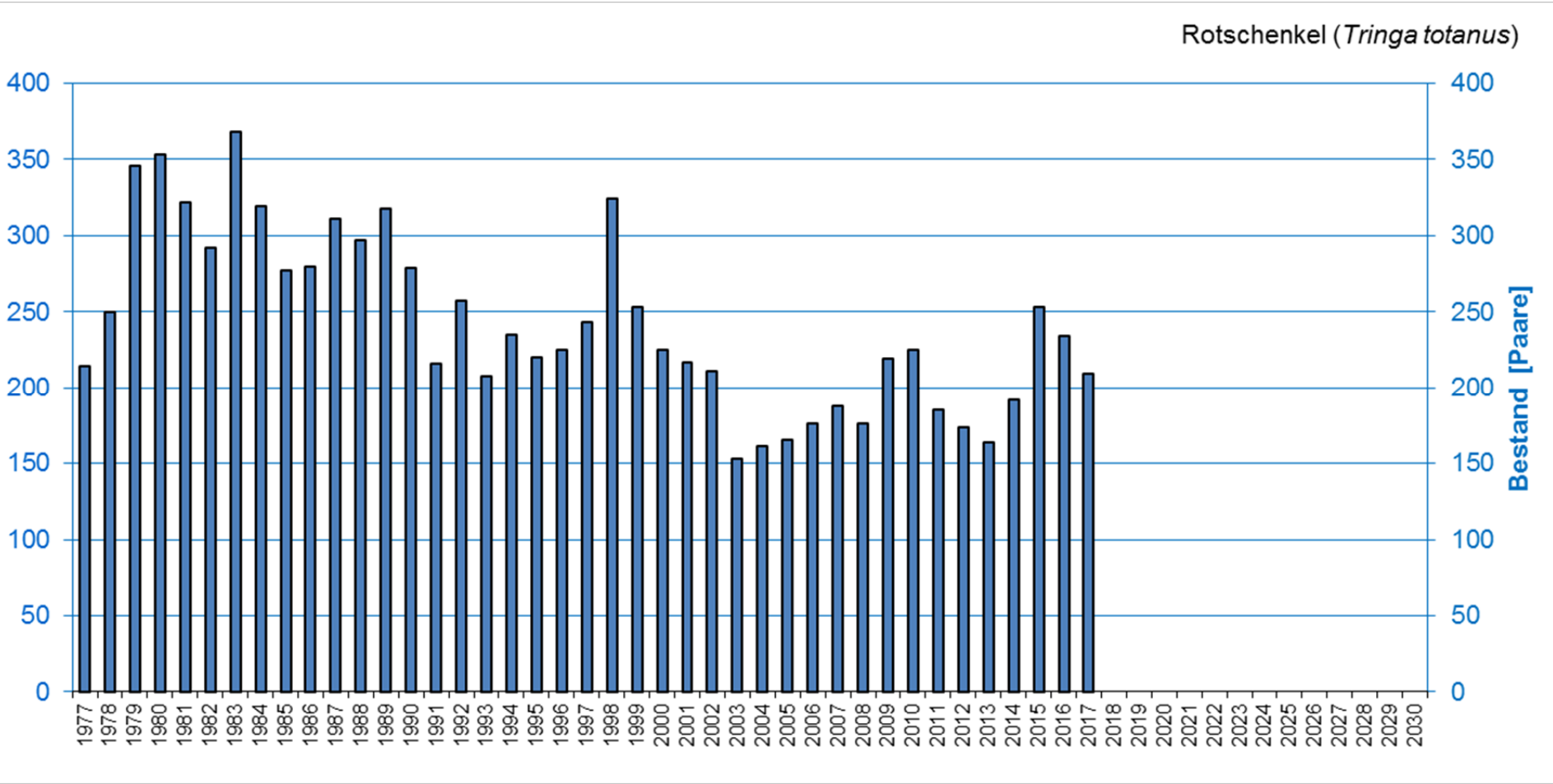


Anmerkungen

Blau = Bestandsentwicklung in MV

Rotschenkel

Bestandsdaten MV

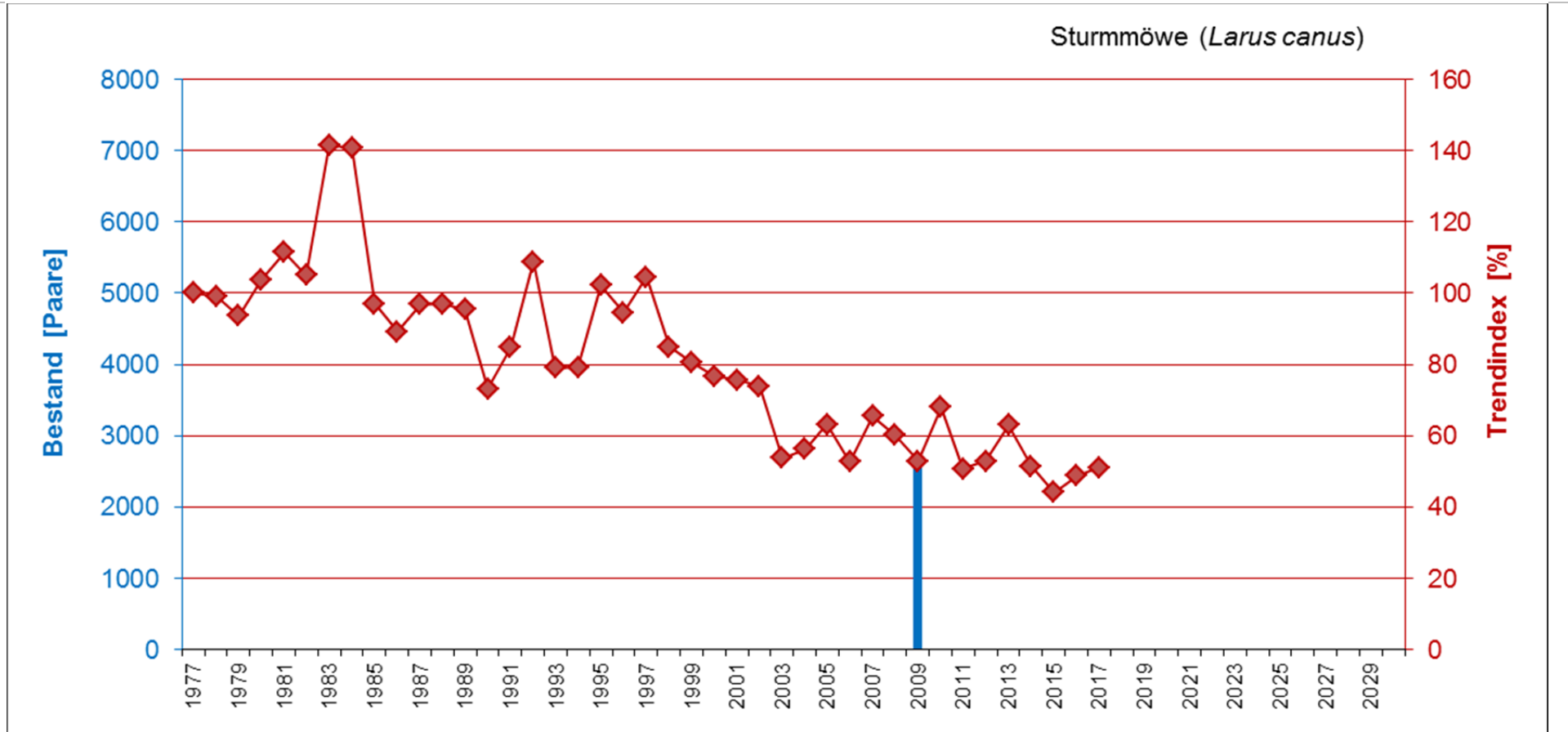


Anmerkungen

Blau = Bestandsentwicklung in MV

Sturmmöwe

Trend und Bestandsschätzung MV

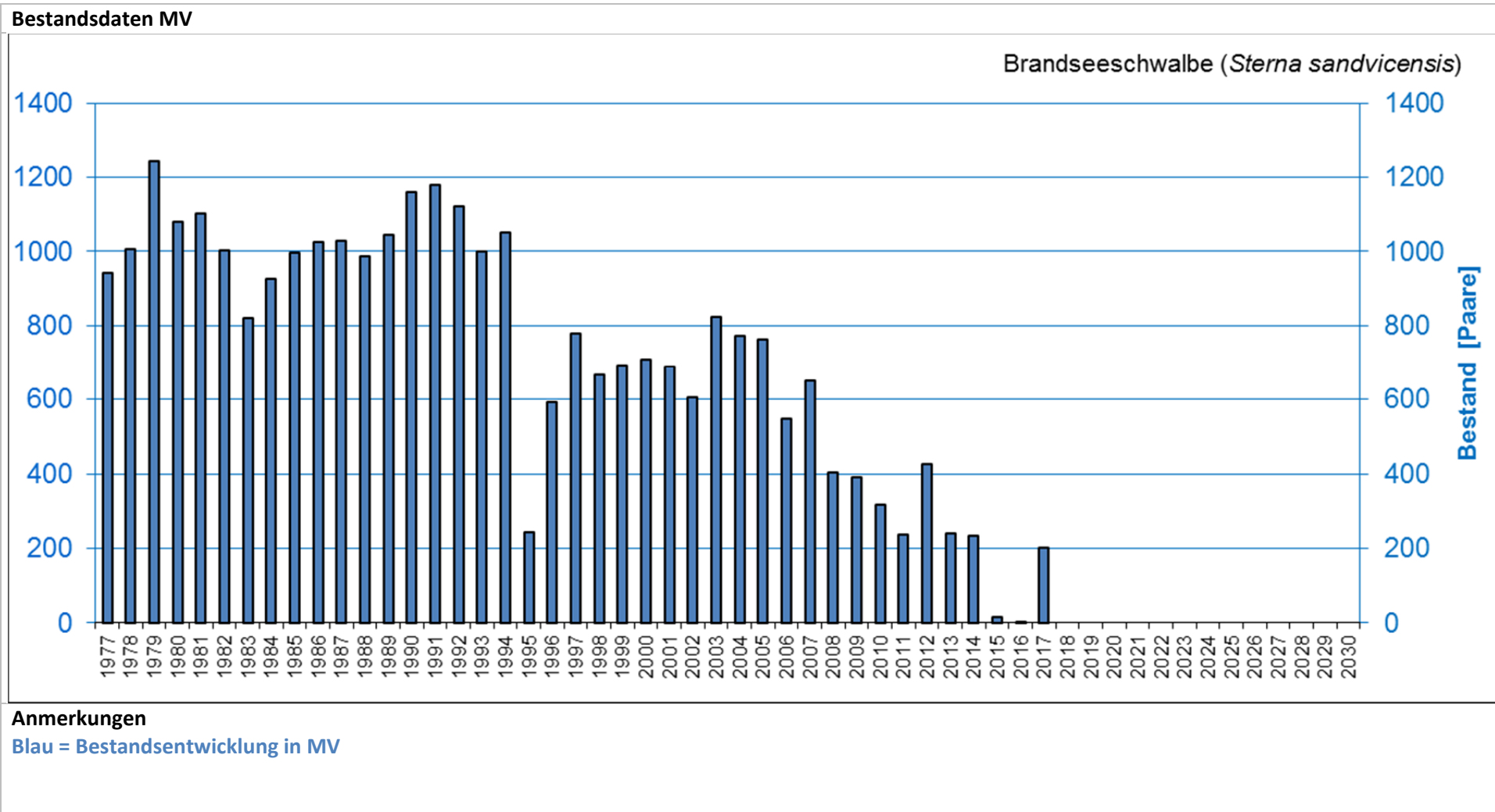


Anmerkungen

Geschätzt werden soll ein Indexwert (rechte Achse), da nur Teile der Gesamtpopulation erfasst werden.

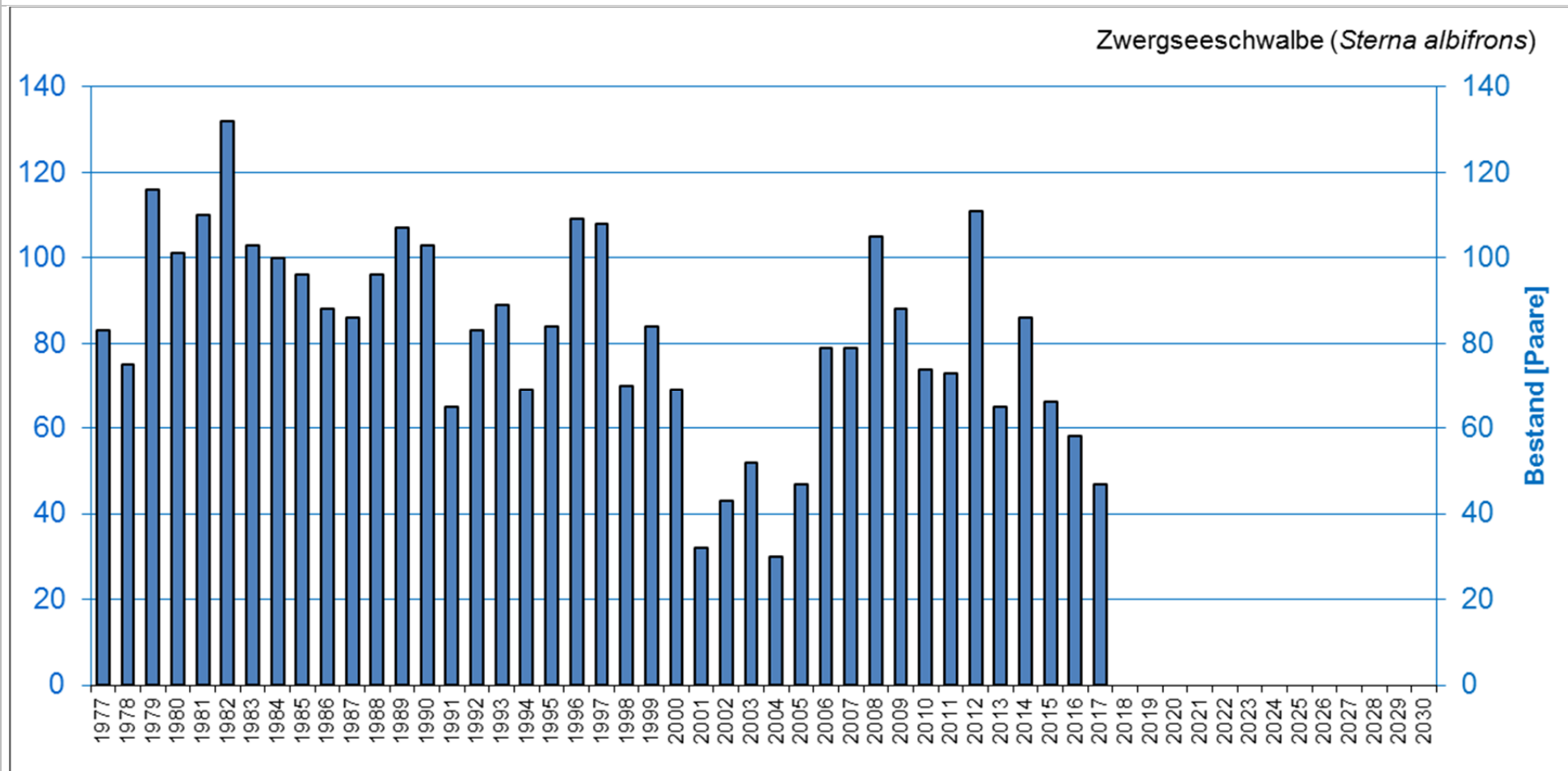
Die Bestandsschätzung 2009 (2.700 Paare) dient lediglich als Hilfestellung für Diejenigen, die ihre Indexwertschätzung (auf der rechten y-Achse) zu einem Bestandwert (auf der linken y-Achse) in Bezug setzen möchten.

Brandseeschwalbe



Zwergseeschwalbe

Bestandsdaten MV

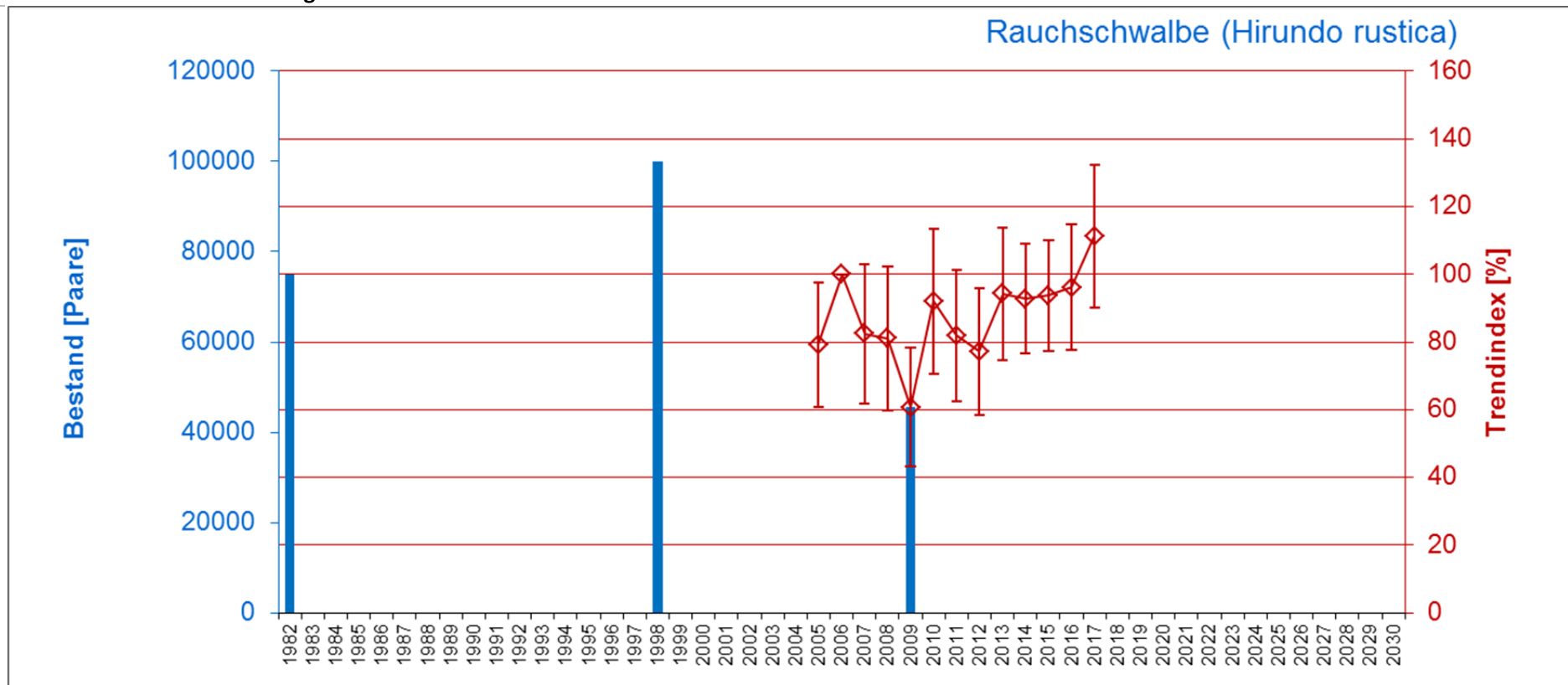


Anmerkungen

Blau = Bestandsentwicklung in MV

Rauchschwalbe

Trend und Bestandsschätzung MV



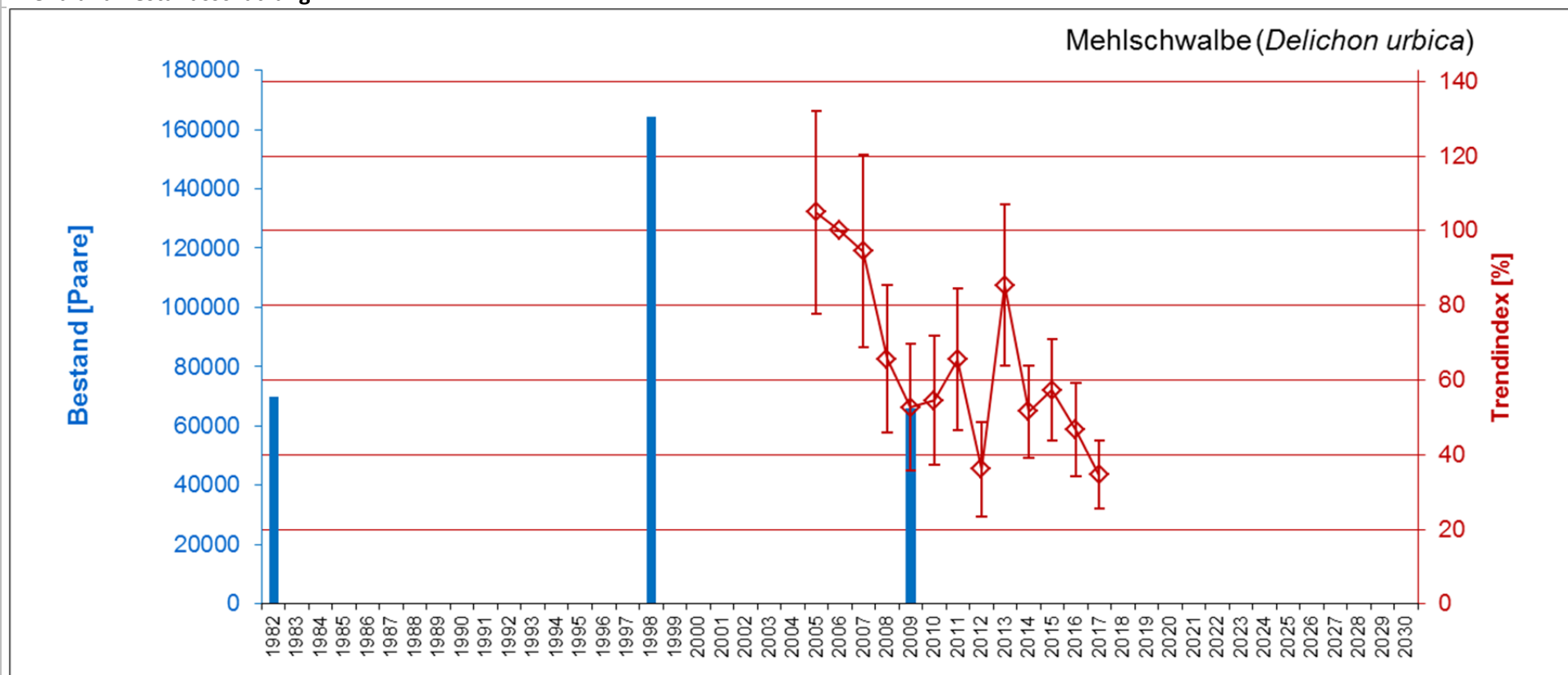
Anmerkungen

Geschätzt werden soll ein Indexwert (rechte Achse), da nur Teile der Gesamtpopulation erfasst werden. Die Bestandsentwicklung wird aufgrund hoher Unsicherheit der Trendindexwerte als stabil bzw. fluktuierend eingestuft, was auch auf den ostdeutschen und den bundesweiten Trend für 2004-2016 zutrifft. In SN, ST und TH zeigten sich hingegen im gleichen Zeitraum deutliche Abnahmen.

Die Bestandsschätzungen 1982 (75.000 Paare), 1998 (100.000 Paare) und 2009 (45.600 Paare) dienen lediglich als Hilfestellung für Diejenigen, die ihre Indexwertschätzung (auf der rechten y-Achse) zu einem Bestandswert (auf der linken y-Achse) in Bezug setzen möchten.

Mehlschwalbe

Trend und Bestandsschätzung MV



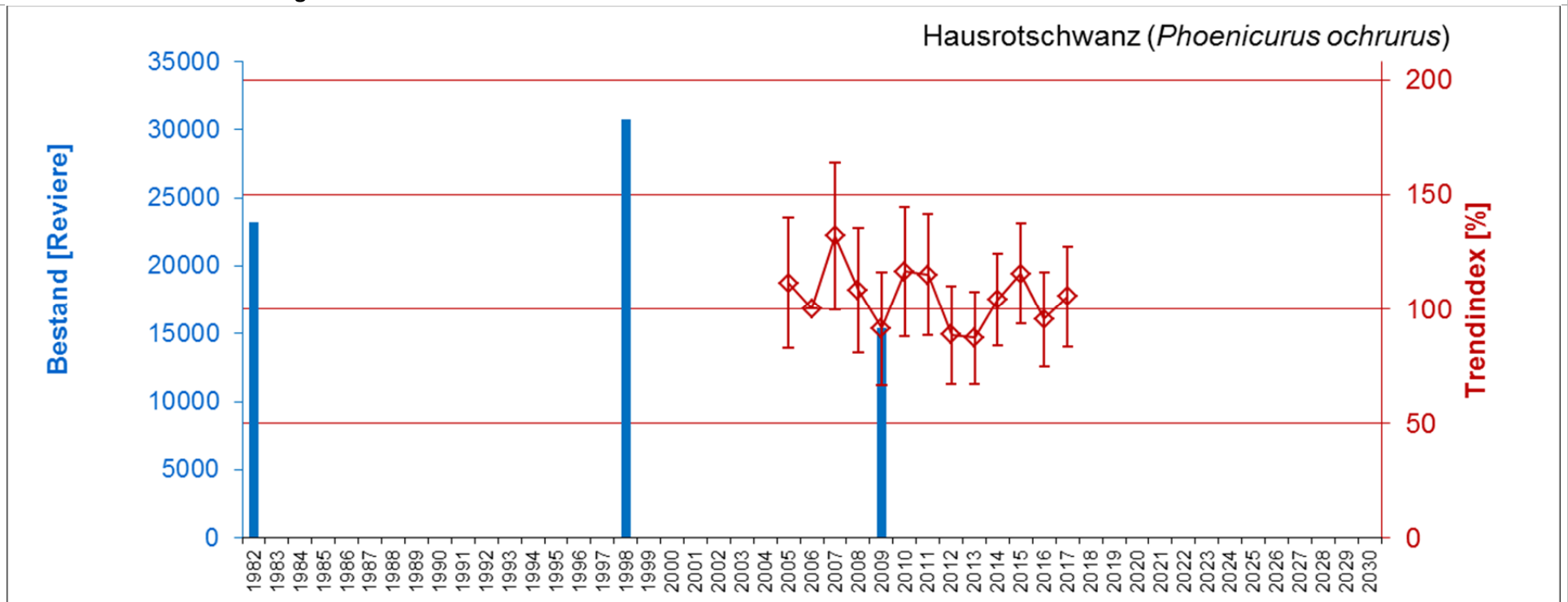
Anmerkungen

Geschätzt werden soll ein Indexwert (rechte Achse), da nur Teile der Gesamtpopulation erfasst werden. Die Bestandsentwicklung wird als stark abnehmend eingestuft. Während die Bestandsentwicklung 2004-2016 bundesweit stabil war, zeigte sich in ganz Ostdeutschland ein negativer Trend.

Die Bestandsschätzungen 1982 (70.000 Paare), 1998 (164.000 Paare) und 2009 (66.100 Paare) dienen lediglich als Hilfestellung für Diejenigen, die ihre Indexwertschätzung (auf der rechten y-Achse) zu einem Bestandswert (auf der linken y-Achse) in Bezug setzen möchten.

Hausrotschwanz

Trend und Bestandsschätzung MV



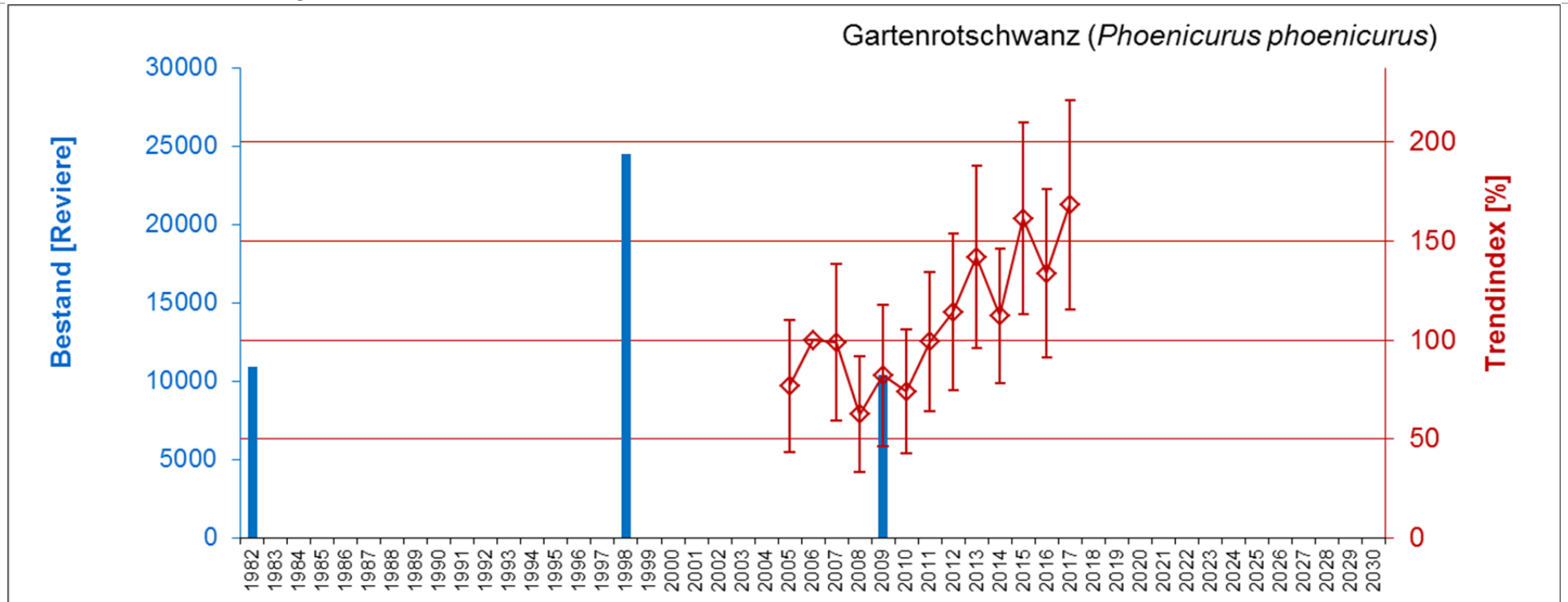
Anmerkungen

Geschätzt werden soll ein Indexwert (rechte Achse), da nur Teile der Gesamtpopulation erfasst werden. Die Bestandsentwicklung wird aufgrund hoher Unsicherheit der Trendindexwerte als stabil bzw. fluktuierend eingestuft, bis auf SN (Abnahme) trifft das auch auf Ostdeutschland und den bundesweiten Trend für 2004-2016 zu.

Die Bestandsschätzungen 1982 (23.200 Reviere), 1998 (30.700 Reviere) und 2009 (15.400 Reviere) dienen lediglich als Hilfestellung für Diejenigen, die ihre Indexwertschätzung (auf der rechten y-Achse) zu einem Bestandswert (auf der linken y-Achse) in Bezug setzen möchten.

Gartenrotschwanz

Trend und Bestandsschätzung MV

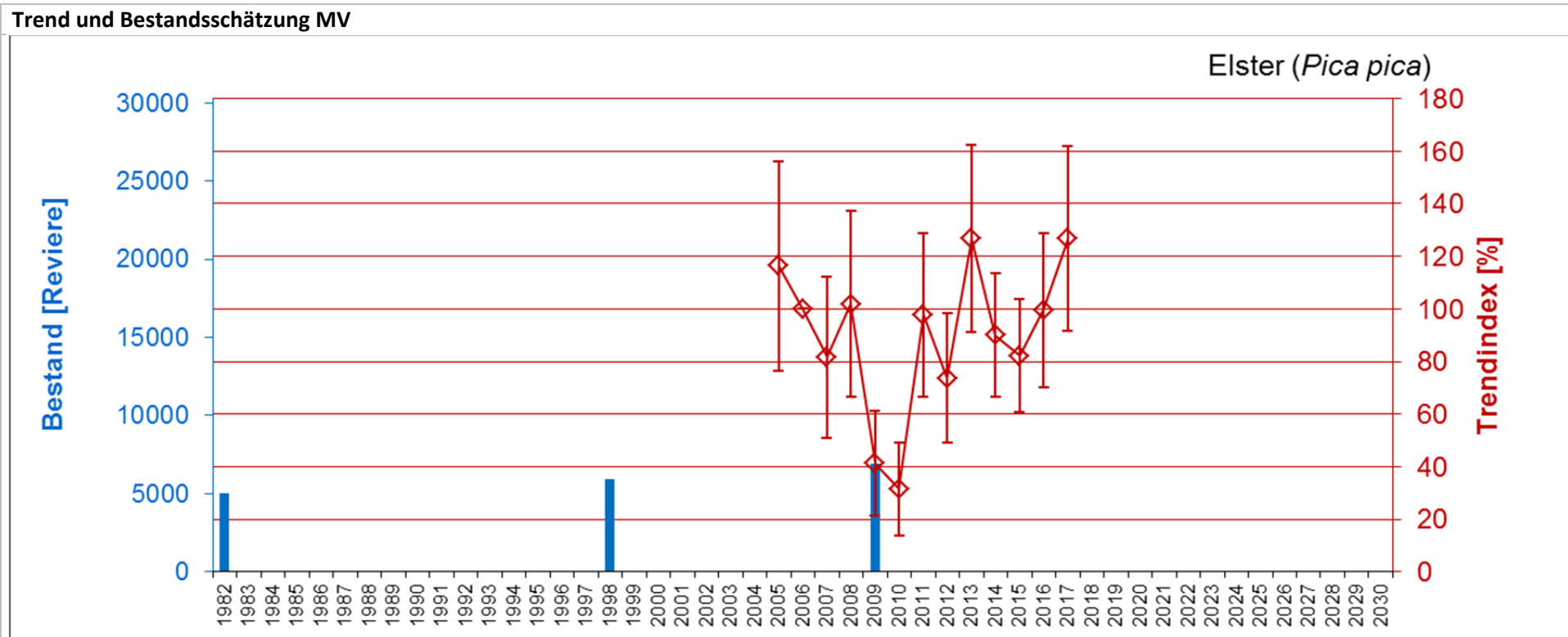


Anmerkungen

Geschätzt werden soll ein Indexwert (rechte Achse), da nur Teile der Gesamtpopulation erfasst werden. Die Bestände nehmen moderat bis stark zu, ähnliche Entwicklungen zeigen sich 2004-2016 in weiten Teilen Deutschlands (Ausnahme: Abnahme in TH).

Die [Bestandsschätzungen 1982 \(11.000 Reviere\)](#), [1998 \(24.500 Reviere\)](#) und [2009 \(10.400 Reviere\)](#) dienen lediglich als Hilfestellung für Diejenigen, die ihre Indexwertschätzung (auf der rechten y-Achse) zu einem Bestandswert (auf der linken y-Achse) in Bezug setzen möchten.

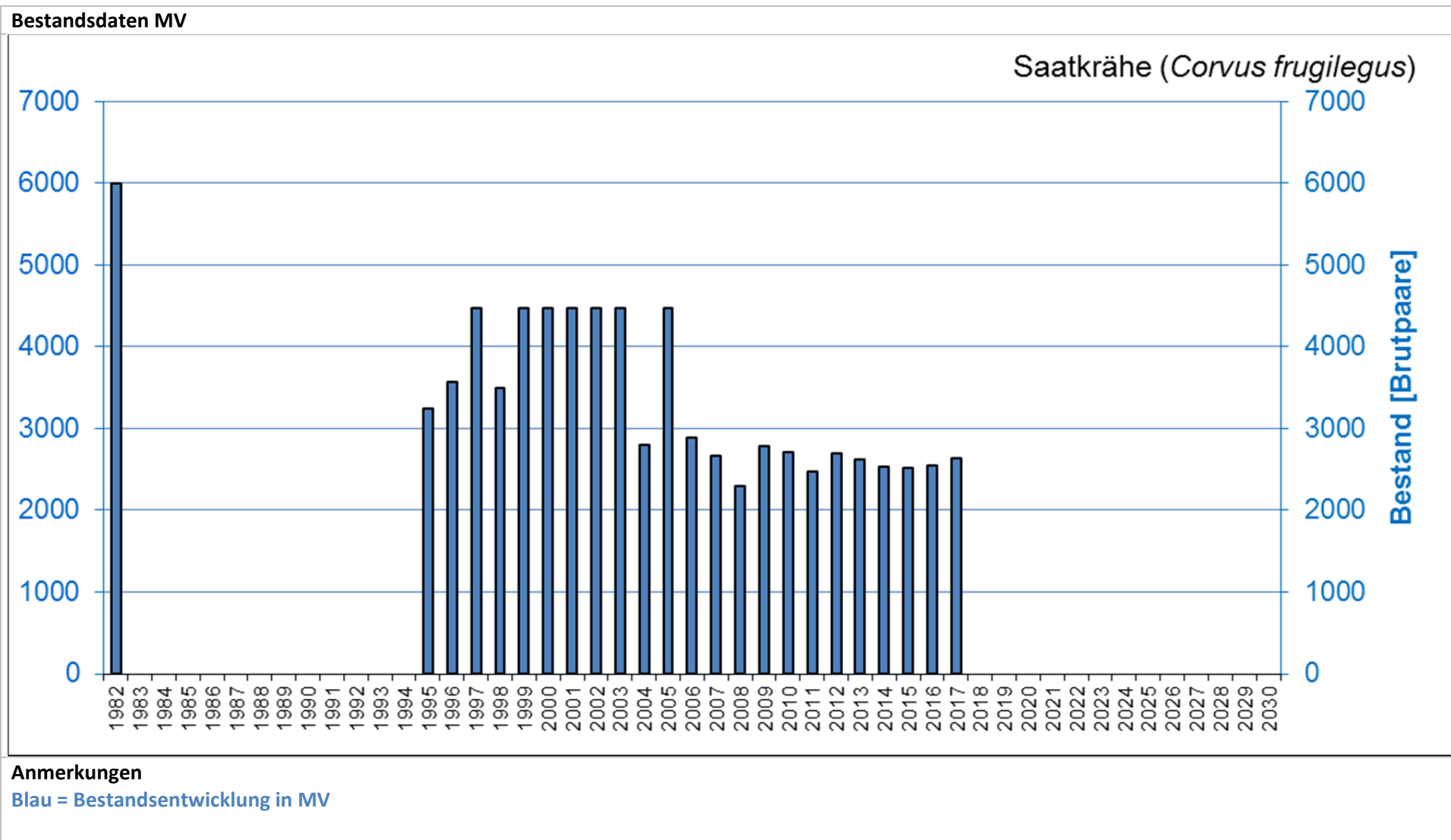
Elster



Anmerkungen

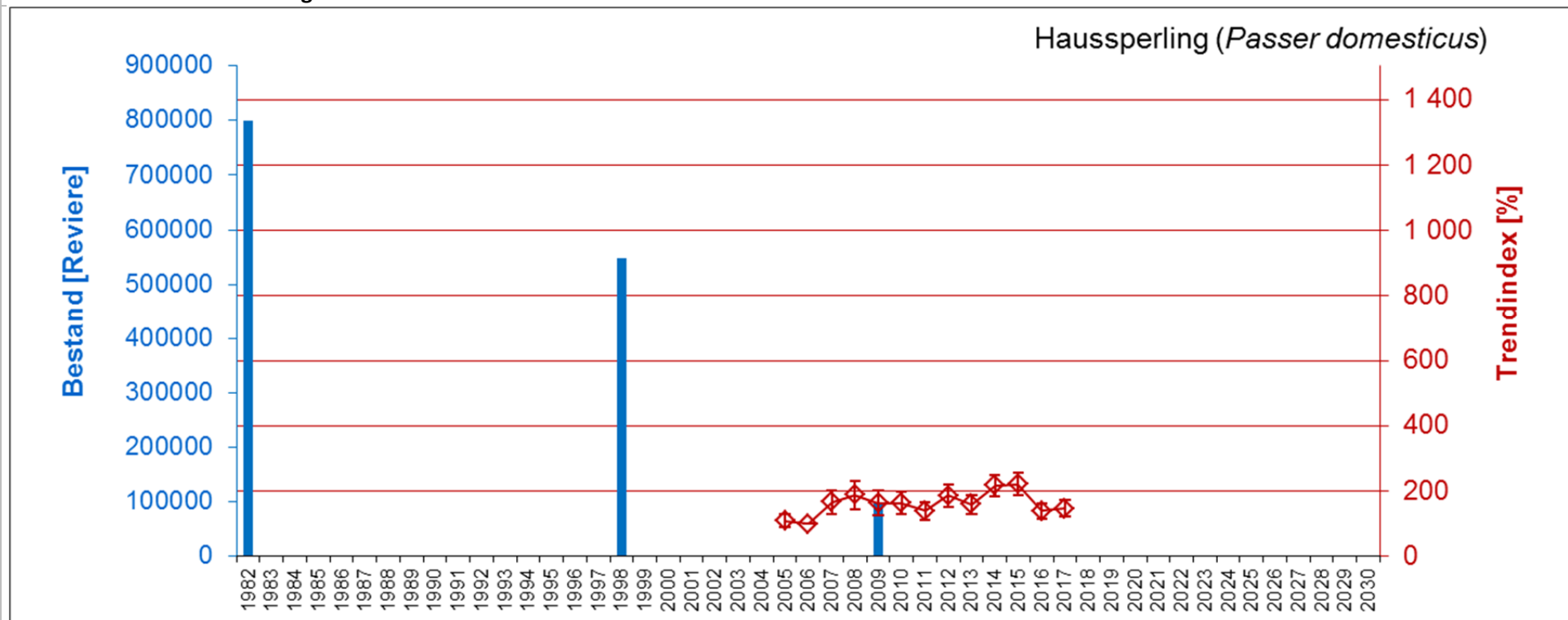
Geschätzt werden soll ein Indexwert (rechte Achse), da nur Teile der Gesamtpopulation erfasst werden. Die Bestandsentwicklung wird aufgrund hoher Unsicherheit der Trendindexwerte als stabil bzw. fluktuierend eingestuft, einzelne starke Bestandssprünge erscheinen im abgebildeten Umfang nicht plausibel. Auch in ganz Ostdeutschland und bundesweit zeigen sich im Zeitraum 2004-2016 gleichbleibende Bestandsentwicklungen. Die Bestandsschätzungen 1982 (5.000 Reviere), 1998 (5.900 Reviere) und 2009 (6.900 Reviere) dienen lediglich als Hilfestellung für Diejenigen, die ihre Indexwertschätzung (auf der rechten y-Achse) zu einem Bestandswert (auf der linken y-Achse) in Bezug setzen möchten.

Saatkrähe



Haussperling

Trend und Bestandsschätzung MV



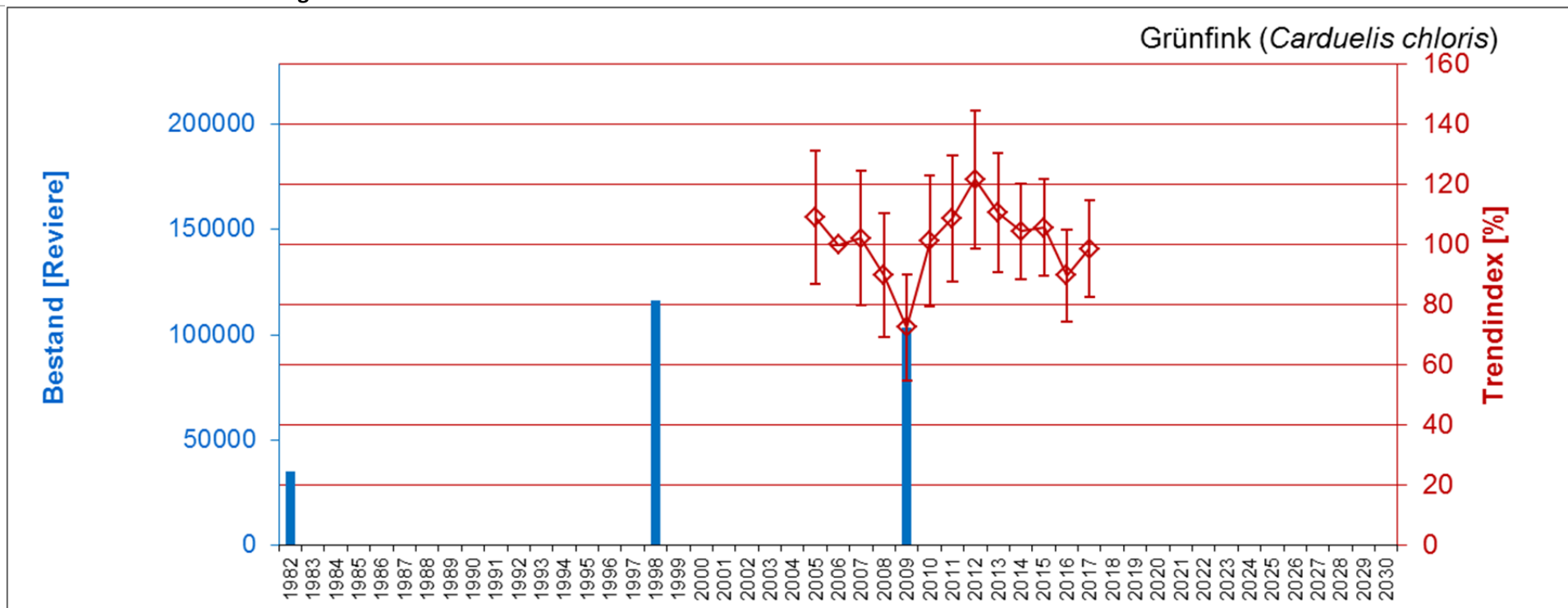
Anmerkungen

Geschätzt werden soll ein Indexwert (rechte Achse), da nur Teile der Gesamtpopulation erfasst werden. Die Bestandsentwicklung wird bei hoher Unsicherheit der Trendentwicklung als leicht bis stark zunehmend eingestuft. Auch insgesamt in Ostdeutschland (v.a. in BB und ST, Ausnahme: SN mit negativer Entwicklung) sowie bundesweit war die Bestandsentwicklung im Zeitraum 2004-2016 positiv.

Die Bestandsschätzungen 1982 (800.000 Reviere), 1998 (548.000 Reviere) und 2009 (97.100 Reviere) dienen lediglich als Hilfestellung für Diejenigen, die ihre Indexwertschätzung (auf der rechten y-Achse) zu einem Bestandswert (auf der linken y-Achse) in Bezug setzen möchten.

Grünfink

Trend und Bestandsschätzung MV



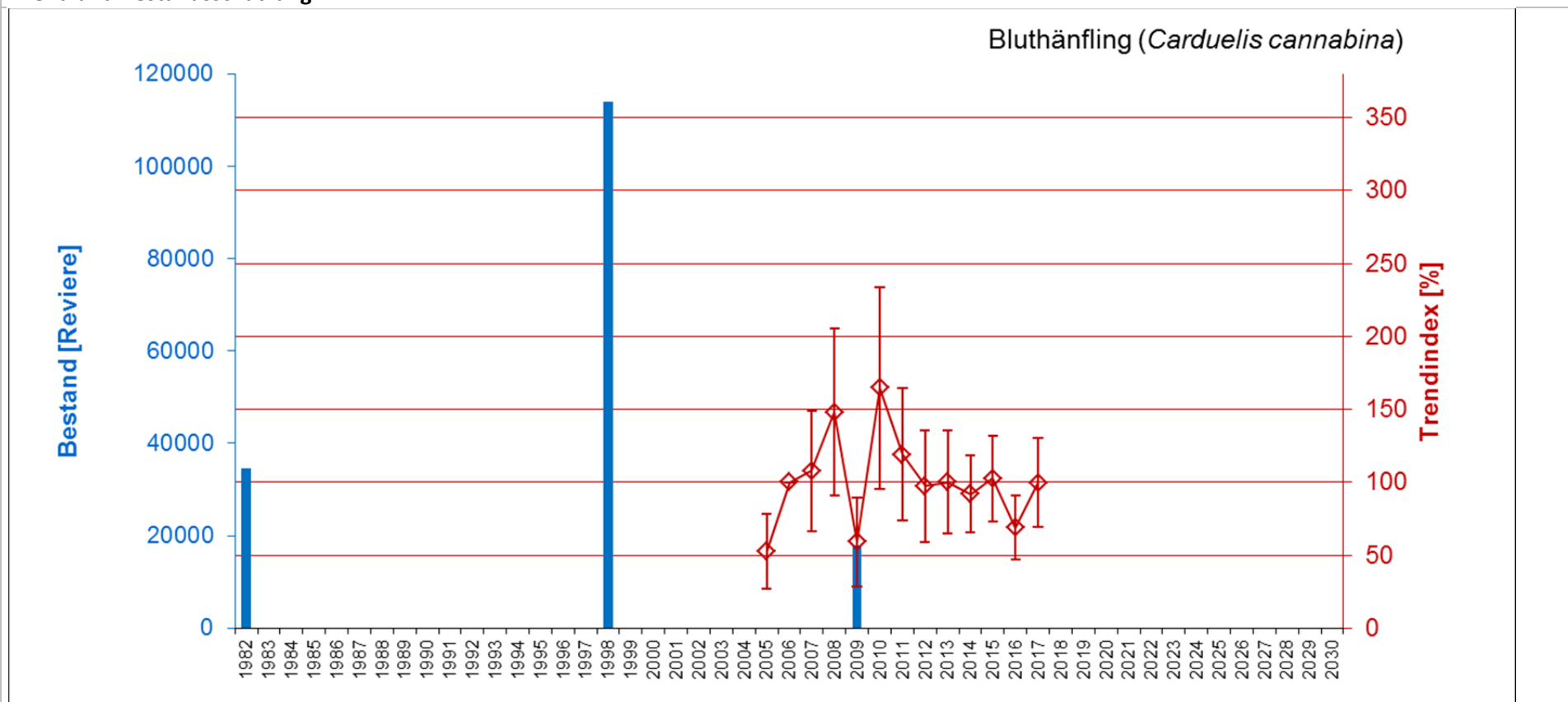
Anmerkungen

Geschätzt werden soll ein Indexwert (rechte Achse), da nur Teile der Gesamtpopulation erfasst werden. Die Bestandsentwicklung wird- ähnlich wie in BB und SN (und in ganz Ostdeutschland) als stabil bzw. fluktuierend eingestuft, in ST und TH und auch bundesweit zeigen sich im Zeitraum 2004-2016 hingegen Abnahmen.

Die Bestandsschätzungen 1982 (35.400 Reviere), 1998 (116.000 Reviere) und 2009 (103.000 Reviere) dienen lediglich als Hilfestellung für Diejenigen, die ihre Indexwertschätzung (auf der rechten y-Achse) zu einem Bestandswert (auf der linken y-Achse) in Bezug setzen möchten.

Bluthänfling

Trend und Bestandsschätzung MV



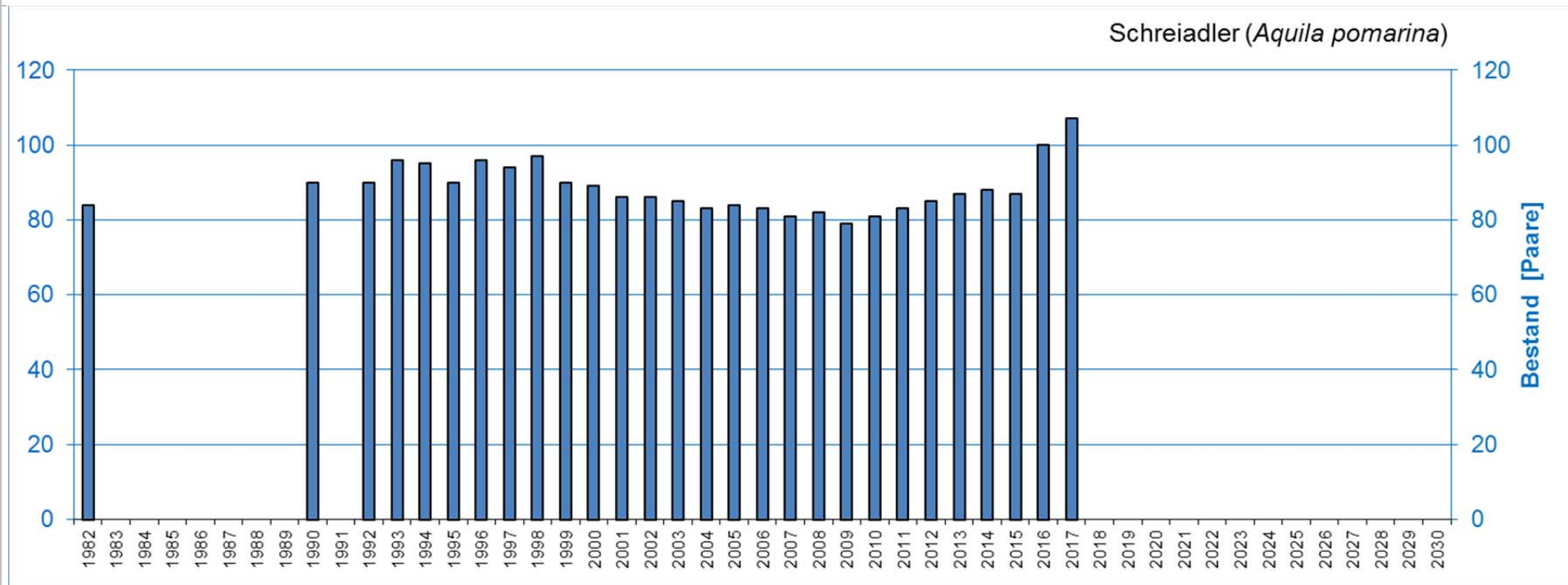
Anmerkungen

Geschätzt werden soll ein Indexwert (rechte Achse), da nur Teile der Gesamtpopulation erfasst werden. Die Bestandsentwicklung wird aufgrund hoher Unsicherheit der Trendindexwerte als stabil bzw. fluktuierend eingestuft, in den übrigen ostdeutschen Bundesländern und auch bundesweit zeigt sich eine deutliche Abnahme für 2004-2016.

Die Bestandsschätzungen 1982 (34.600 Reviere), 1998 (114.000 Reviere) und 2009 (18.000 Reviere) dienen lediglich als Hilfestellung für Diejenigen, die ihre Indexwertschätzung (auf der rechten y-Achse) zu einem Bestandswert (auf der linken y-Achse) in Bezug setzen möchten.

Schreiadler

Bestandsdaten MV

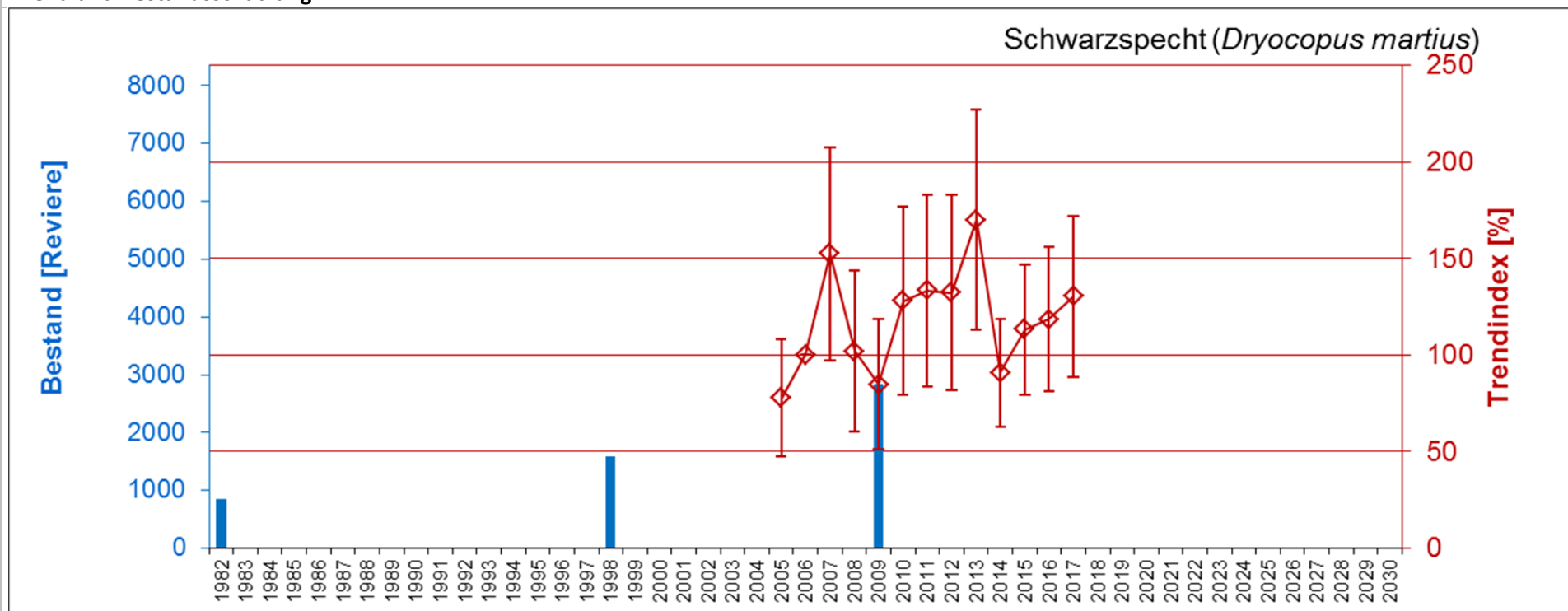


Anmerkungen

Blau = Bestandsentwicklung in MV

Schwarzspecht

Trend und Bestandsschätzung MV



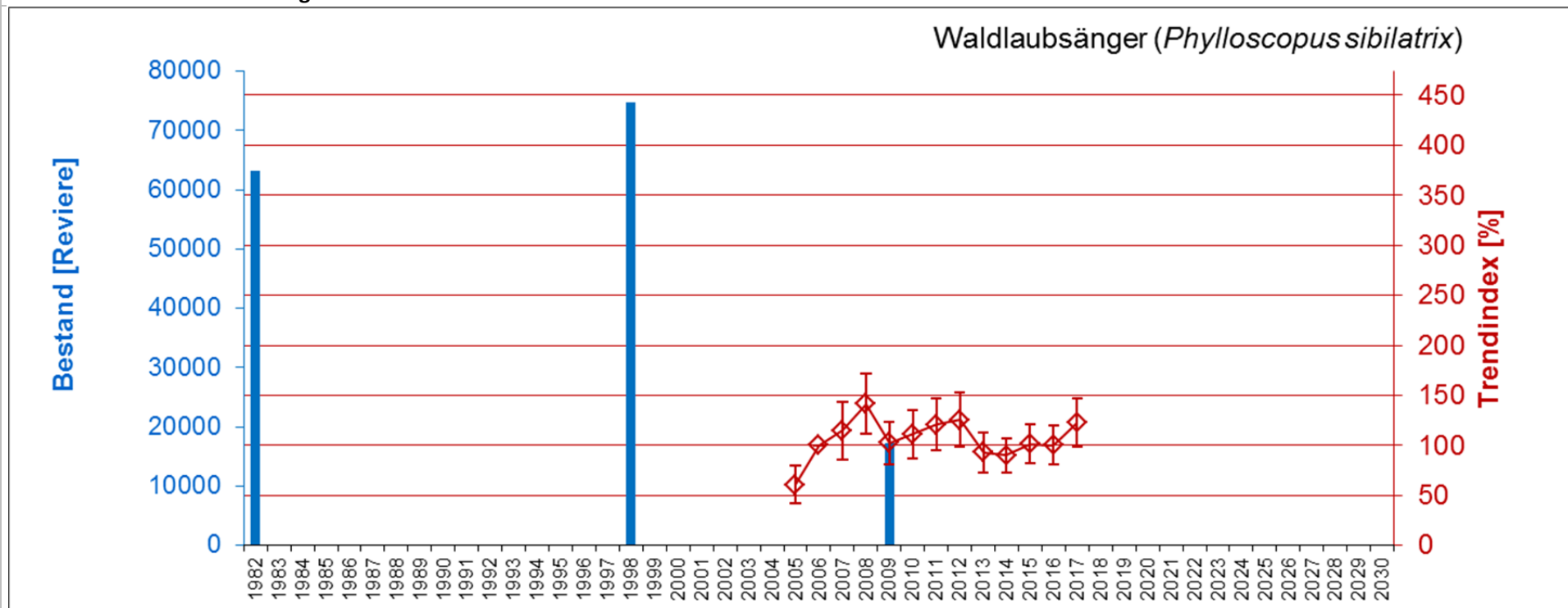
Anmerkungen

Geschätzt werden soll ein Indexwert (rechte Achse), da nur Teile der Gesamtpopulation erfasst werden. Die Bestandsentwicklung wird aufgrund hoher Unsicherheit der Trendindexwerte- wie in fast allen anderen ostdeutschen Bundesländern- als stabil bzw. fluktuierend eingestuft. Die Bestandsprünge um 2007 und 2013 erscheinen nicht plausibel und sind vermutlich der bis 2013 deutlich geringeren Datenbasis beim Monitoring häufiger Brutvögel geschuldet. Auch in den übrigen ostdeutschen Bundesländern zeigt sich keine eindeutige Bestandsentwicklung.

Die Bestandsschätzungen 1982 (850 Reviere), 1998 (1.600 Reviere) und 2009 (2.800 Reviere) dienen lediglich als Hilfestellung für Diejenigen, die ihre Indexwertschätzung (auf der rechten y-Achse) zu einem Bestandswert (auf der linken y-Achse) in Bezug setzen möchten.

Waldlaubsänger

Trend und Bestandsschätzung MV



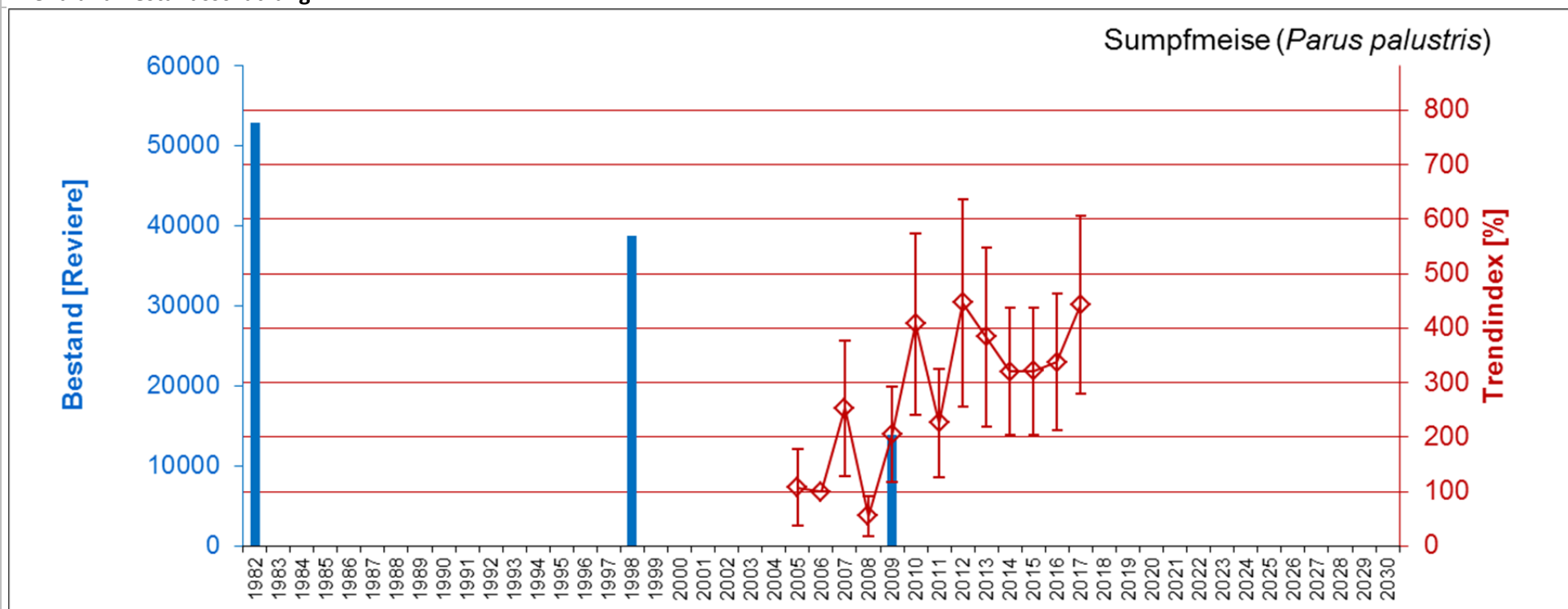
Anmerkungen

Geschätzt werden soll ein Indexwert (rechte Achse), da nur Teile der Gesamtpopulation erfasst werden. Die Bestandsentwicklung wird aufgrund hoher Unsicherheit der Trendindexwerte als stabil bzw. fluktuierend eingestuft, wenngleich eine positive Tendenz erkennbar ist. Diese zeigt sich für 2004-2016 auch bundesweit, in anderen ostdeutschen Bundesländern fluktuieren die Bestände, es gibt regional unterschiedliche Entwicklungen (BB positiv, ST stabil, SN und TH negativ).

Die Bestandsschätzungen 1982 (63.200 Reviere), 1998 (74.800 Reviere) und 2009 (17.300 Reviere) dienen lediglich als Hilfestellung für Diejenigen, die ihre Indexwertschätzung (auf der rechten y-Achse) zu einem Bestandswert (auf der linken y-Achse) in Bezug setzen möchten.

Sumpfmeise

Trend und Bestandsschätzung MV



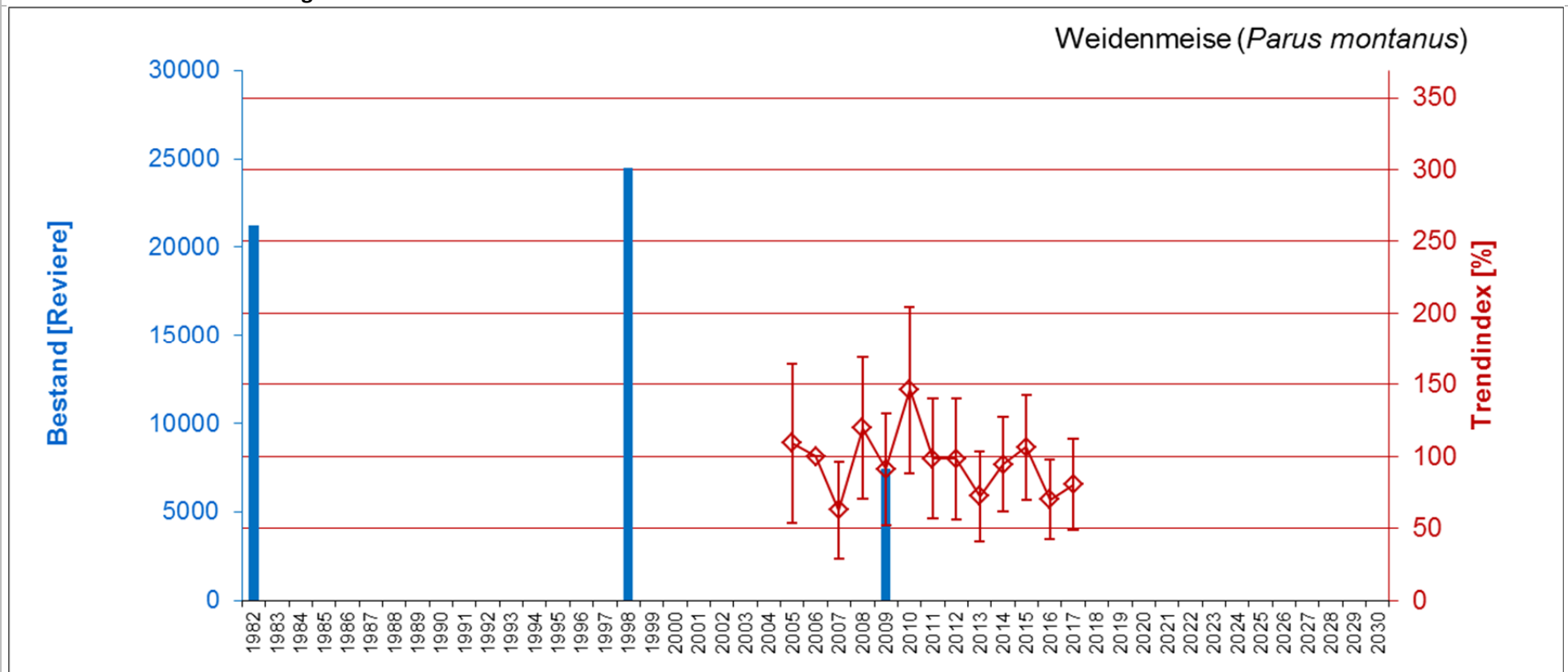
Anmerkungen

Geschätzt werden soll ein Indexwert (rechte Achse), da nur Teile der Gesamtpopulation erfasst werden. Die Bestandsentwicklung zeigt eine sehr starke Zunahme, die in ähnlichem Umfang auch in Brandenburg festzustellen ist. Die Bestandsentwicklung war 2004-2016 bundesweit und in Ostdeutschland stabil, in BB und SN zeigten sich allerdings ebenfalls deutliche Zunahmen.

Die Bestandsschätzungen 1982 (52.900 Reviere), 1998 (38.700 Reviere) und 2009 (13.900 Reviere) dienen lediglich als Hilfestellung für Diejenigen, die ihre Indexwertschätzung (auf der rechten y-Achse) zu einem Bestandswert (auf der linken y-Achse) in Bezug setzen möchten.

Weidenmeise

Trend und Bestandsschätzung MV



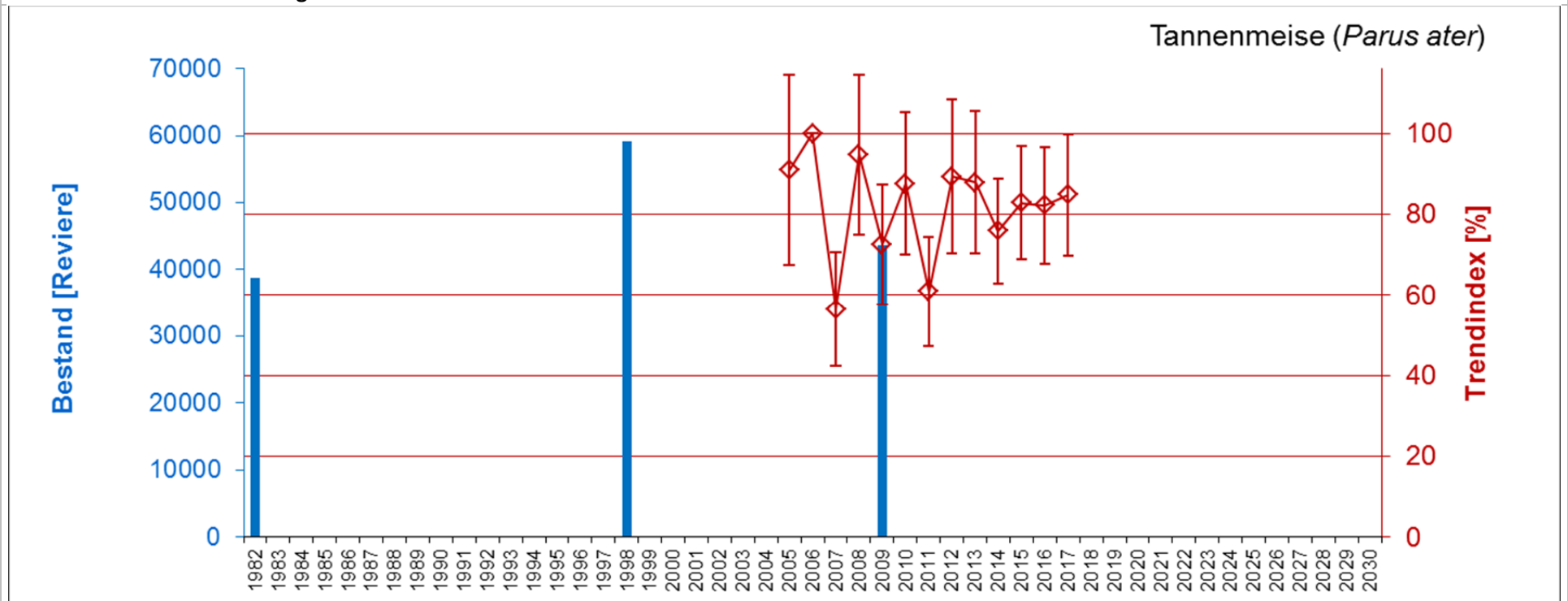
Anmerkungen

Geschätzt werden soll ein Indexwert (rechte Achse), da nur Teile der Gesamtpopulation erfasst werden. Die Bestandsentwicklung wird aufgrund hoher Unsicherheit der Trendindexwerte als stabil bzw. fluktuierend eingestuft, und auch in weiten Teilen Ostdeutschlands und bundesweit waren die Bestände zwischen 2004 und 2016 stabil.

Die Bestandsschätzungen 1982 (21.200 Reviere), 1998 (24.500 Reviere) und 2009 (7.400 Reviere) dienen lediglich als Hilfestellung für Diejenigen, die ihre Indexwertschätzung (auf der rechten y-Achse) zu einem Bestandswert (auf der linken y-Achse) in Bezug setzen möchten.

Tannenmeise

Trend und Bestandsschätzung MV



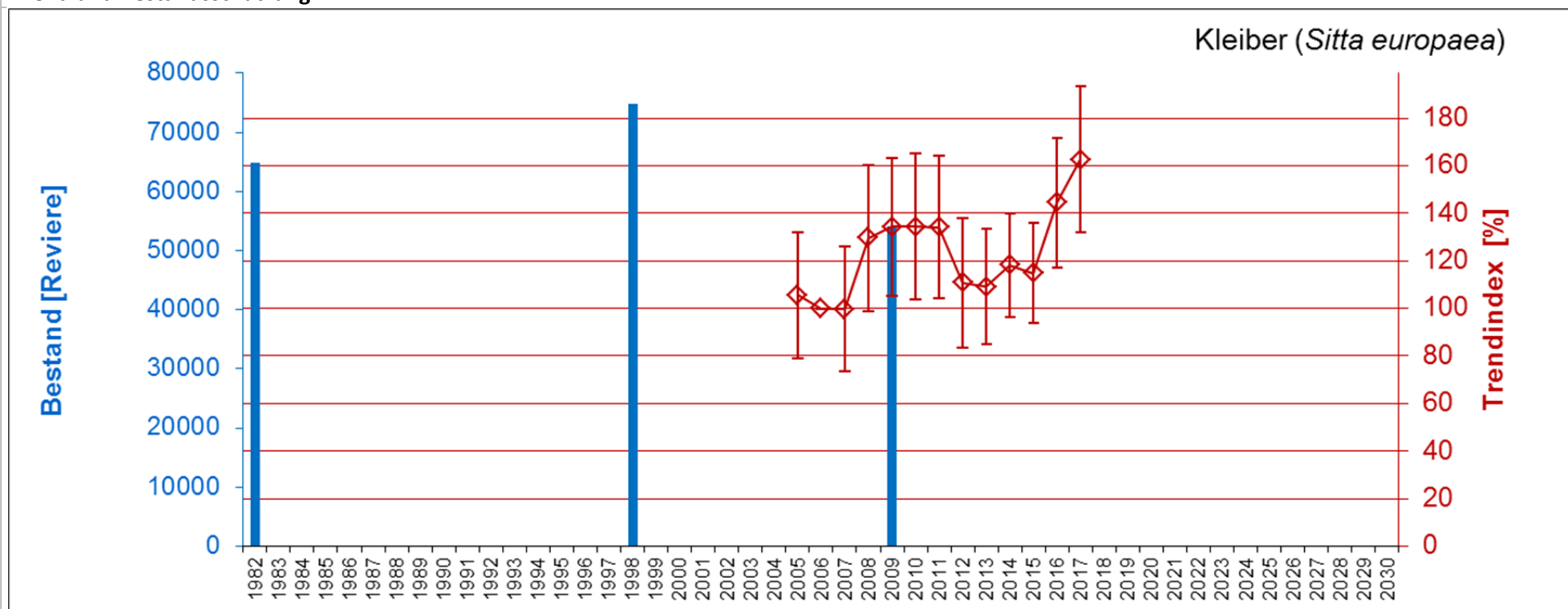
Anmerkungen

Geschätzt werden soll ein Indexwert (rechte Achse), da nur Teile der Gesamtpopulation erfasst werden. Die Bestandsentwicklung wird aufgrund hoher Unsicherheit der Trendindexwerte als stabil bzw. fluktuierend eingestuft. In BB, ST und TH und auch bundesweit nahm die Tannenmeise zwischen 2004 und 2016 ab.

Die Bestandsschätzungen 1982 (38.700 Reviere), 1998 (59.200 Reviere) und 2009 (43.600 Reviere) dienen lediglich als Hilfestellung für Diejenigen, die ihre Indexwertschätzung (auf der rechten y-Achse) zu einem Bestandswert (auf der linken y-Achse) in Bezug setzen möchten.

Kleiber

Trend und Bestandsschätzung MV



Anmerkungen

Geschätzt werden soll ein Indexwert (rechte Achse), da nur Teile der Gesamtpopulation erfasst werden. Die Bestandsentwicklung zeigt zwar eine positive Tendenz (bundesweit nahm die Art 2004-2016 zu, in Ostdeutschland war die Bestandsentwicklung stabil bis leicht positiv), wird aufgrund hoher Unsicherheit der Trendindexwerte aber aktuell (noch) als stabil bzw. fluktuierend eingestuft.

Die Bestandsschätzungen 1982 (64.800 Reviere), 1998 (74.800 Reviere) und 2009 (54.100 Reviere) dienen lediglich als Hilfestellung für Diejenigen, die ihre Indexwertschätzung (auf der rechten y-Achse) zu einem Bestandswert (auf der linken y-Achse) in Bezug setzen möchten.